

VALTRA TEAM

2/2025



Ein Valtra für
den Gemeindewald
SEITE 5

Viele Verbesserungen
an der A-Serie
SEITE 16



DREIFACHSIEG!

SEITE 6

VALTRA

YOUR WORKING MACHINE

VALTRA TEAM

EDITORIAL



Liebe Leserinnen und Leser, wir hoffen, dass Sie einen erfolgreichen Sommer mit günstigen Wetterbedingungen und einer zufriedenstellenden Ernte verzeichnen konnten. Es ist schön, wenn sich Einsatz und Geduld lohnen - das gilt für die Landwirtschaft genauso wie für unsere tägliche Entwicklungsarbeit um neue Lösungen für Ihren Betrieb zu schaffen.

Deshalb freuen wir uns besonders, Ihnen eine echte Neuheit vorstellen zu dürfen: die Valtra G-Serie mit Stufenlosgetriebe. Mit dem G stufenlos bringen wir einen kompakten, wendigen Allroundtraktor auf den Markt, der durch sein neues stufenloses Getriebe höchsten Fahrkomfort bietet. Ob auf dem Feld, im Grünland oder im Hofeinsatz – dieser Traktor wird Maßstäbe setzen.

Ein erstes Highlight war die Agritechnica 2025, auf der wir den G stufenlos erstmals der Öffentlichkeit präsentieren konnten. Für das erste Halbjahr 2026 sind zahlreiche Veranstaltungen in Österreich geplant, bei denen Sie den G stufenlos kennenlernen können. Kommen Sie vorbei, erleben Sie den neuen „G“ live und tauschen Sie sich mit unseren Expertinnen und Experten aus.

Wir freuen uns darauf, Sie persönlich zu begrüßen – sei es auf einer Messe oder bei einer Veranstaltung in Ihrer Region.

Siegfried Aigner

Market Manager AGCO Austria GmbH, Geschäftsbereich Valtra

IN DIESER AUSGABE

- 3 Die hydraulischen Stabilisatoren der Unterlenker sorgen für seitliche Beweglichkeit des Anbaugeräts
- 4 Portugiesischer Staatsforst bestellt 67 Valtra Traktoren
- 5 Ein Valtra für den Gemeindewald
- 6 Dreifacher Sieg für das Design von Valtra
- 9 Stufenloses Getriebe für die Valtra G-Serie
- 10 Kraftpaket für den Forsteinsatz
- 11 Valtra-Nachbarschaft in Kellau
- 12 Der wahrscheinlich nachhaltigste Traktor der Welt
- 14 Durch Schmierer bleibt Ihr Traktor in gutem Zustand und behält seinen Wiederverkaufswert
- 15 Rieder Landtechnik - Hausmesse und Übernahme
- 16 Viele Verbesserungen an der A-Serie
- 19 Afrikas größte Karottenfarm setzt auf rote Valtra Traktoren
- 20 Ein Starker Valtra für Familie Hollandauer
- 21 Traktorübergaben Österreich
- 22 Oldtimer: Aller guten Dinge sind drei in Australien



UMSCHLAG: Das Designteam von Valtra, bestehend aus Henri Hokkanen, Tuomo Sippola, Jaakko Järvinen, Kimmo Wihinen, Samu Karjalainen, Eerikki Ahonen und Arto Riimala, feiert seine Auszeichnung auf der Bühne der Red Dot – Best of the Best Gala.

Hydraulischer Stabilisator für die Unterlenker

DIE HYDRAULISCHEN STABILISATOREN DER UNTERLENKER SORGEN FÜR SEITLICHE BEWEGLICHKEIT DES ANBAUGERÄTS

Viele werden sich fragen, warum hydraulische Unterlenkerstabilisatoren nicht schon früher erfunden wurden. Hydraulischen Seitenstabilisatoren ermöglichen es, ein an der Heckhydraulik des Traktors angebrachtes Anbaugerät seitlich zu bewegen.

Die Stabilisatoren erleichtern das Anbringen von Anbaugeräten an den Fanghaken der Unterlenker. Mit Hilfe dieser hydraulischen Zylinder können die Unterlenker von der Kabine aus auf die richtige Breite des Anbaugeräts eingestellt werden. Zudem beseitigen sie jegliches Spiel in den Unterlenkern. Beim Pflügen können

die hydraulischen Unterlenkerstabilisatoren beispielsweise in eine Schwimmstellung gebracht werden, um Einflüsse auf den Traktor zu verhindern. Auch beim Schneeräumen oder Straßenkehren kann das heckseitige Anbaugerät seitlich bewegt werden.

Die Seitenstabilisatoren verringern nicht die Anzahl der verfügbaren Hydraulikanschlüsse und können mit ISOBUS-Steuerung oder mit einer eigenen Funkfernbedienung verwendet werden. Die hydraulischen Seitenstabilisatoren werden im Unlimited Studio an Traktoren der Serien N, T und Q von Valtra installiert. •

PICTURE WILL CHANGE



Valtra Unlimited

PORTUGIESISCHER STAATSFORST BESTELLT 67 VALTRA TRAKTOREN

TEXT TOMMI PITENIUS BILDER VALTRA ARCHIV

Der portugiesische Staatsforst Instituto da Conservação da Natureza e das Florestas (ICNF) hat 57 Valtra N135 HiTech-Traktoren und 10 Valtra A95-Traktoren für die Bewirtschaftung von Wäldern und Waldwegen angeschafft. Die staatliche Forstbehörde hatte eine umfassende Ausschreibung für den Kauf der Traktoren durchgeführt, die Valtra für sich entscheiden konnte.

Die Traktoren der N-Serie wurden mit dem TwinTrac-Rückfahrsystem und einem Metallkraftstofftank sowie Forstreifen ausgestattet. Die A-Serien wurden mit Forstreifen und einem Metallkraftstofftank bestellt. Dazu wurden verschiedene Anbaugeräte wie Mulcher ausgeliefert. Die Traktoren werden in verschiedenen Teilen Portugals eingesetzt und im Herbst 2025 übergeben.

„Valtra Traktoren lassen sich besonders gut für Forstarbeiten ausrüsten, daher war es nur folgerichtig, dass sich der Kunde für Valtra entschieden hat. Valtra hat in Portugal traditionell eine starke Position unter den Forstraktoren“, sagt **João Pimenta**, Geschäftsführer des Valtra Importeurs Ascendum Agro.

Valtra hatte zwei Montagewerke in Portugal: In den 1960er Jahren wurden Valmet-Traktoren unter Lizenz in der Stadt Aveiro hergestellt und Anfang der 1990er Jahre hatte Valtra ein eigenes Montagewerk in Montijo. •



Die vom portugiesischen Staatsforst bestellten Valtra N135 HiTech-Traktoren werden per Zug vom Werk in Suolahti zum Hafen von Helsinki transportiert, von wo aus sie nach Portugal verschifft werden.

VALTRA TEAM KUNDENMAGAZIN

ISSN 2243-3554 (print)
ISSN 2342-897X (online)

Chefredakteur Katja Vuori, Valtra Oy Ab, katja.vuori@agcocorp.com

Redaktion Tommi Pitienius, Markkinointiviestintä Pitienius Oy, tommi@pitienius.fi

Redakteure Marc de Haan, Mechan Groep, m.de.haan@mechan.nl // Sebastian Karasiewicz, AGCO Sp. z o.o., sebastian.karasiewicz@agcocorp.com // Sebastian Quijano, AGCO Iberia S.A., sebastian.quijano@agcocorp.com // Siegfried Aigner, AGCO Austria GmbH, siegfried.aigner@agcocorp.com // Valerie Smessaert, AGCO Distribution SAS, valerie.smessaert@agcocorp.com // Stefan Bauer, AGCO Deutschland GmbH, stefan.bauer@agcocorp.com // Seth Bradford, AGCO Limited, seth.bradford@agcocorp.com // Henrik Moen, Eikmaskin AS, henrik.moen@agcocorp.com // Göran Eriksson, Valtra Inc., goran.eriksson@agcocorp.com // Andrina Gerner, GVS Agrar AG, andrina.gerner@gvs-agrar.ch

Herausgeber, layout Valtra Oy Ab, Valmetinkatu 2, 44200 Suolahti

Koordination Viestintätoimisto Medita Oy

Druck Grano Oy

KURZ



DAS VALTRA UNLIMITED 75 JUBILÄUMSPAKET IST JETZT ERHÄLTICH
Valtra feiert sein 75-jähriges Jubiläum mit der Einführung von drei exklusiven Valtra Unlimited 75 Paketen, die ab sofort erhältlich sind.

75-Jahre-Paket; Design-Paket

Mit mattbrauner Lackierung zum Jubiläumsjahr. Diese stilvolle Farbe zieht die Außenhaut des Traktors, die Seitenlehnen der SmartTouch-Armlehnen und Details der Lenksäule. Das Paket umfasst außerdem elegante schwarze Metallic-Felgen. *Verfügbar für SmartTouch-Maschinen.*

75-Jahre-Paket; Basic

Eine raffinierte Option, die das Jubiläumsslogo auf der Fußmatte, dem Fenster, der Nackenstütze und einer kleinen Edelstahlplatte umfasst und einen dezenten, aber eleganten Akzent setzt. *Für alle Maschinen verfügbar.***

75-Jahre-Paket; Premium

Das umfassendste Paket, das die Jubiläumsslogo-Optionen aus dem Basispaket, schwarze Metallfelgen, getönte Scheiben, einen Ecktisch Sitzbezüge sowie Edelstahlplatten am Auspuffrohr und am Lufteinlass. *Verfügbar für SmartTouch-Maschinen.*

Weitere Informationen finden Sie auf der Website von Valtra oder wenden Sie sich an einen autorisierten Händler. •

**** Nicht verfügbar für Modelle der A5 SERIE GL oder der F-Serie.**

Valtra N155e Direct

EIN VALTRA FÜR DEN GEMEINDEWALD

Das ACA Center Janu in Gerasdorf hat in Zusammenarbeit mit Romann Landtechnik im Juli 2025 einen neuen Valtra N135 Direct an die Marktgemeinde Leobendorf übergeben. Der neue Traktor wird im Gemeindewald und für den Winterdienst im Ortsgebiet im Einsatz sein.

TEXT UND BILDER ACA CENTER JANU

Umgeben von zahlreichen Wanderwegen und Sehenswürdigkeiten wie der Burg Kreuzenstein oder der Adlerwarte liegt Leobendorf im Bezirk Korneuburg vor den Toren von Wien.

Für die Pflege der Waldgebiete, die fast 20 % der Gemeindefläche ausmachen, war die Valtra N-Serie mit Hauer Frontlader XB Bionic II 130 die passende Wahl. Kranke und abgestorbene Bäume werden mit dem Traktor aus dem Wald entfernt, und auch der Hackschnitzel- und Baumschnitt-Transport gehört zu den Aufgaben des N135.

Auch im Kommunaleinsatz wird der

Traktor mit Arbeitskorb zur Wartung der Straßenbeleuchtung verwendet, und mit Kahlbacher Schneepflug und Streuer macht er auch im Winterdienst eine gute Figur.

Entscheidend für die Wahl des Valtra N135 Direct war die einfache Anpassung der Maschine an die Wünsche des Fahrers, die Valtra Unlimited-Ausrüstung wie z.B. Frontschutz und die im Dach integrierte Blitzlicht-Rundumbeleuchtung sowie die selbsterklärende und einfache Bedienung.

Das ACA Center Janu wünscht der Gemeinde alles Gute und viel Erfolg mit ihrem neuen Valtra. •



Das Team des Bauhof Leobendorf (oben) mit dem neuen Valtra N135 Direct mit Hauer Frontlader (unten)





Valtra erhält einen Designpreis, der noch nie zuvor an einen Traktor vergeben wurde

DREIFACHER SIEG FÜR DAS DESIGN VON VALTRA

Der Red Dot: Best of the Best, die höchste Auszeichnung des Red Dot Award für Produktdesign, wurde bisher in der Regel an Luxusprodukte wie hochwertige Uhren, Ferrari-Sportwagen und Apple-Geräte vergeben, jedoch noch nie an einen landwirtschaftlichen Traktor. In diesem Jahr wurde die Valtra S-Serie als erster Traktor mit diesem weltweit renommierten Designpreis ausgezeichnet. Darüber hinaus gewann die S-Serie in diesem Jahr zwei weitere bedeutende Designpreise: den Good Design Award und den If Design Award. Valtra hat bereits neun Mal den Red Dot Award in der Kategorie Arbeitsmaschinen und Konzeptserien gewonnen, mehr als jede andere Traktorenmarke.

TEXT TOMMI PITENIUS BILDER VALTRA ARCHIV



Das Erste, was einem Traktorfahrer beim Thema Design in den Sinn kommt, ist das Aussehen des Traktors. Allerdings werden weitaus mehr Ressourcen für die Gestaltung des Innenraums und der digitalen und physischen Bedienelemente eines Traktors aufgewendet als für die Optimierung des Äußeren. Das Design wird von vielen verschiedenen Aspekten bestimmt, darunter Sicherheit, Ergonomie, Funktionalität, Langlebigkeit und der Eindruck von Qualität. Darüber hinaus muss ein Traktor wartungsfreundlich und einfach herzustellen sein.

„Das Design hat sich zunehmend von der Gestaltung physischer Objekte hin zur Gestaltung digitaler Funktionen verlagert. Ich schätze, dass wir inzwischen die Hälfte unserer Arbeitszeit auf die Entwicklung von Benutzeroberflächen verwenden, während die andere Hälfte für die Gestaltung der physischen Teile und Bedienelemente des Traktors aufgewendet wird. Es ist wichtig, sich vor Augen zu halten, dass diese beiden Aspekte eng miteinander verbunden sind – der Schlüssel zu einer guten Benutzererfahrung ist die nahtlose Integration der digitalen und der physischen Welt“, sagt **Kimmo Wihinen**, Leiter Industriedesign und

Benutzerfreundlichkeit bei Valtra.

Das Designteam arbeitet auch eng mit anderen Bereichen der Produktentwicklung zusammen. „Als ich Anfang der 2000er Jahre meine Abschlussarbeit über die aktuellen Kabinen der N- und T-Serie schrieb, habe ich auch die Abmessungen der Traktoren von Wettbewerbern verglichen, beispielsweise Länge, Höhe und Radstand. Heutzutage werden den Konstrukteuren die Grundabmessungen vorgegeben. Darüber hinaus wird das Design von Gesetzen und Vorschriften und Funktionalität bestimmt. Bei der Konstruktion der Motorhaube sind beispielsweise die Sicht aus der Kabine und die Zufuhr von Kühlluft in den Motorraum wichtiger als das Aussehen.“

Als Wihinen 2003 als Ingenieur zu Valtra kam, gab es keine Designer in der Konstruktionsabteilung. Viele Designarbeiten wurden damals ausgelagert. Wihinen erkannte die Lücke, und da er sich neben Technik schon immer für Design und Benutzerfreundlichkeit interessiert hatte, studierte er an der Aalto-Universität Design. Im Rahmen dieses Studiums konnte er ein Jahr lang interdisziplinäre Produktentwicklung an der Stanford University in den USA studieren. Danach richtete Valtra eine eigene Abteilung ein, die sich auf Industriedesign und

Benutzerfreundlichkeit konzentriert und die Wihinen seitdem leitet und weiterentwickelt.

Das Team für Industriedesign und Benutzerfreundlichkeit besteht derzeit aus sieben Designern und Experten für Benutzerfreundlichkeit sowie externer Subunternehmer, je nach Projektsituation. Das Team hat seit der T4-Serie einen starken Einfluss auf alle Valtra Produkte und spielt eine wichtige Rolle für den Erfolg von Valtra.

Designer der S-Serie bei einer Gala ausgezeichnet. Das Design der S-Serie war für das Designteam eine spannende Aufgabe.

„Eine der größten Herausforderungen beim Design der S-Serie waren die Proportionen und die Gewährleistung einer guten Sicht. Die Kabine und die Motorabdeckung mussten harmonisch aufeinander abgestimmt werden. Und das obwohl sich unter der Motorhaube ein großer Motor und viel Technik befinden. Die Platzierung und Struktur des Motors sowie des Kühlsystems wurden über mehrere Jahre hinweg optimiert. Zu diesem Zweck wurden mehrere Modelle in Originalgröße gebaut. Gleichzeitig wurden völlig neue LED-Leuchten entwickelt, die es ermöglichten, die Arbeitsscheinwerfer und das

Fern- und Abblendlicht sowohl ästhetisch als auch im Einklang mit den Straßenverkehrsgesetzen in einem Gehäuse zu kombinieren. Die abgeschrägte Motorhaube verbessert die Sicht und sieht dynamisch aus, aber das Gesamtdesign spricht Bände über die Leistung des Traktors“, beschreibt Wihinen.

Das gesamte Valtra Industrial Design and User Experience Team wurde Anfang Juli bei einer Galaveranstaltung in Essen

mit dem Best of the Best Award ausgezeichnet. Die Reise dorthin war nicht ohne Herausforderungen, da die Teammitglieder aufgrund von Streiks an Flughäfen vier verschiedene Routen zur Gala nehmen mussten und einige sogar die Nacht am Flughafen verbringen mussten. Dennoch wurde das Team für seine jahrelange harte Arbeit und Tausende von Stunden belohnt. Die Valtra S-Serie wurde neben Sportwagen von Lamborghini und Ferrari ausgezeichnet. Viele

Branchenvertreter waren überrascht, wie ansehnlich Traktoren heute aussehen, und die S-Serie war eines der meistfotografierten Produkte des Abends bei der Red Dot-Gala.

„Wir freuen uns darauf, das nächste Projekt in Angriff zu nehmen. In den kommenden Jahren werden wir großartige und neue Produkte vorstellen, die das Leben und die Arbeit unserer Kunden erleichtern werden.“ •

„Mit klaren Linien, Reduktion und einer eigenständigen, organisch inspirierten Formsprache schafft die S-Serie den Spagat zwischen kraftvoller Präsenz und zeitgemäßer Eleganz. Funktionalität, Sicherheit und formale Klarheit werden auf hohem Niveau vereint. Innovative Details und optimierte Ergonomie erhöhen die Alltagstauglichkeit. Die Auswahl der Farben und Materialien unterstreicht den modernen, unverwechselbaren Look der Serie.“
– Urteil der Red Dot Jury.



Eerikki Ahonen, Kimmo Wihinen und Tuomo Sippola entwickeln in ihrem neuen Designstudio Details an der Motorabdeckung.



Fahrspaß mit einfacher Bedienung

STUFENLOSES GETRIEBE FÜR DIE VALTRA G-SERIE

TEXT TOMMI PITENIUS BILDER VALTRAARCHIV

Die Valtra G-Serie erhält ein neues und mit Spannung erwartetes stufenloses Getriebe für alle vier Modelle der Leistungsklasse 105–145 PS. Die neuen CVT-Modelle werden neben den aktuellen Powershift-Modellen als Active- und SmartTouch-Versionen erhältlich sein.

Die stufenlosen Getriebe baut AGCO und haben einen Arbeitsbereich zwischen 0 und 40 km/h, wodurch der Traktor einfach zu bedienen ist. Die SmartTouch-Benutzeroberfläche umfasst ein vertrautes Terminal, eine elektrisch gesteuerte Hydraulik und die beste Vorgewende-Automatisierung auf dem Markt. Die Active-Modelle bieten einen wirklich vielseitigen Basistraktor mit mechanischen Ventilen und Drehsitz.

„Die G-Serie mit stufenlosem Getriebe ist einfach zu bedienen. Es sind keine Einstellungen erforderlich, und die Arbeit kann sofort nach dem Starten des Traktors beginnen. Der Fahrer kann sich ganz auf die Arbeit konzentrieren und muss sich nicht um das Fahren der Maschine kümmern“, sagt Produktspezialist **Timo Mattila**.

„Traktoren mit 100 bis 150 PS werden häufig in Viehzuchtbetrieben und bei Hofarbeiten mit einem Frontlader eingesetzt. Bei dieser Nutzung

wechseln die Aufgaben und Fahrer häufig, daher muss der Traktor vielseitig und einfach zu bedienen sein. Der Fahrer muss nur die Fahrtrichtung wählen und sich auf die Arbeit konzentrieren – die Geschwindigkeit des Traktors kann mit dem Pedal und, falls erforderlich, mit dem Fahrhebel oder dem Tempomat gesteuert werden.“

Die EcoPower-Funktion spart Kraftstoff. EcoPower ist eine traditionelle Valtra Funktion, die das starke Drehmoment des AGCO Power-Motors nutzt. Das automatische System sucht die niedrigstmögliche Motordrehzahl für die jeweilige Aufgabe – auf diese Weise arbeitet die G-Serie wie die großen Q- und S-Modelle. Eine separate Eco-Taste, wie sie bei Powershift-Modellen vorhanden ist, wird bei CVT-Modellen nicht benötigt. Das spart Kraftstoff.

„Die G-Serie ist ein ausgezeichnete Frontlader-Traktor, der auch für die Präzisionslandwirtschaft ausgerüstet werden kann. Die Liste der Zubehörteile ist umfassend, und der Traktor kann im werkseigenen Unlimited Studio beispielsweise für kommunale Aufträge oder den Einsatz in der Forstwirtschaft ausgerüstet werden.“ •



Die Valtra G-Serie wird nun mit einem stufenlosen Getriebe angeboten. Die Powershift-Modelle und die Leistungsdaten aller Modelle bleiben unverändert. Die Motorabdeckung, der einfache Zugang zur Kabine und die gute Sicht sind geblieben, aber die neuen hinteren Kotflügel bieten mehr Schutz, und die Bedienelemente für das Heckhubwerk, die Zapfwelle und den Oberlenker sind noch benutzerfreundlicher.



Anton Eder (Mauch), Thomas Dankl und Josef Fernsebner (Hohenwarter)

KRAFTPAKET FÜR DEN FORSTEINSATZ

TEXT UND BILDER MAUCH

Wenn es um das Pflegen und Instandhalten von Forststraßen geht, ist auf die Technik kein Verlass? Nicht bei der Forst Dankl KG aus Unken. Der Betrieb rund um Thomas Dankl ist auf Erdbewegung und Forstarbeiten spezialisiert – mit einem 220 km langen Wegenetz, das viermal im Jahr gewartet wird. Seit Kurzem ist dabei der neue Valtra T235 nicht mehr wegzudenken.

„Wir haben uns für den T235 entschieden, weil er perfekt auf unsere Anforderungen im Gelände zugeschnitten ist“, erklärt **Thomas Dankl**. Besonders wichtig war dem Forstprofi die Rüfa (Rückfahreinrichtung) und ein kräftiger Hubraum, um mit möglichst wenig Umdrehungen effizient arbeiten zu können.

Als langjähriger Valtra-Anwender wusste Dankl, worauf es ankommt: „Unsere alte 6000er-Serie hatte über 17.000 Betriebsstunden – nur im Forst! Das sagt schon einiges.“ Mit dem T235 kam nun die Weiterentwicklung auf den Betrieb: mehr Komfort, mehr Leistung – und vor allem bessere Übersicht.

„Der Traktor ist für uns die ideale Ergänzung im Maschinenpark – vor allem in der Kombination mit dem Grader, den wir schon länger im Einsatz haben“, so Dankl. Besonders bei der Weg- & Böschungspflege im steilen Gelände zeigt der T235 seine Stärke: hohe Bodenfreiheit und die massive Bereifung mit Nokian Tractor King sorgen für optimale Traktion.

Auch die Zusammenarbeit mit Mauch und dem Partnerhändler

Hohenwarter war für den Kauf entscheidend.

„**Josef Fernsebner** und **Anton Eder** haben uns super betreut. Als wir den Traktor als Vorführer testen konnten, war die Entscheidung schnell gefallen“, erzählt Dankl. •



VALTRA-NACHBARSCHAFT IN KELLAU

TEXT UND BILDER MAUCH

Zwei Betriebe, zwei Valtras – eine klare Entscheidung für Kraft, Komfort und Übersicht: In Kellau bei Kuchl haben sich die beiden benachbarten Landwirte **Anton Wieser** (Apfelkochgut) und **Peter Siller** (Hiasenbauer) unabhängig voneinander für einen Traktor der Marke Valtra entschieden. Gemeinsam stehen nun ein Valtra G135 und ein Valtra A115 im Dienst zweier moderner Milchviehbetriebe – und beide Landwirte sind mit ihrer Wahl rundum zufrieden.

Anton Wieser bewirtschaftet seit 2014 das Apfelkochgut, einen Familienbetrieb mit 25 ha Fläche und Milchkühen samt Nachzucht.

Für die Arbeiten rund ums Mähen, Pressen und Grünlandpflege war klar: Der neue Traktor muss stark, kompakt und komfortabel sein. Der Valtra G135 mit Kabinen- und Vorderachsfederung sowie Druckluftbremse erfüllte alle Anforderungen – und überzeugte darüber hinaus mit Preis/Leistung und Verfügbarkeit. „Ich wollte ein Gerät, das Leistung bringt, aber trotzdem kompakt bleibt – der G135 passt da perfekt.“

Nur ein paar Häuser weiter betreibt Peter Siller gemeinsam mit seiner Familie den Hiasenbauer-Hof, mit 20 Milchkühen, 20 ha Wiesen und 15 ha Wald. Auch

hier war es Zeit für einen neuen Traktor – der alte wurde in den Ruhestand geschickt. Mit dem Valtra A115 fand man die ideale Lösung für sämtliche Hofarbeiten und Grünlandbewirtschaftung. „Die Übersicht, die Wendigkeit und der Komfort haben uns sofort überzeugt“, so Siller. Auch hier gab die Empfehlung des Nachbarn den entscheidenden Anstoß – Wieser empfahl Siller den Besuch bei Lafo Technik.

Beide Traktoren wurden über den Partnerhändler Lafo Technik in Kuchl bezogen – ein großer Pluspunkt für die Kundennähe und schnelle Betreuung. •



Julian, Lukas, Anton Wieser, Thomas, Florian, Peter, Alexander Siller, Richard Wieser (Lafo-Technik), Anton Eder (Mauch)

DER WAHRSCHEINLICH NACHHALTIGSTE TRAKTOR DER WELT

TEXT ASHLEY PENN BILDER VALTRA ARCHIV



DER WAHRSCHEINLICH NACHHALTIGSTE TRAKTOR DER WELT, WEIL...

- ✓ Zu 100% in Suolahti, Finnland hergestellt
- ✓ Hergestellt in einer der nachhaltigsten Traktorenfabriken der Welt
- ✓ 40 % weniger CO₂ bei tiefgezogenen Metallteilen für den Kabinenrahmen
- ✓ 69 % weitere CO₂-Reduzierung durch alternative Materialien in der Kabine
- ✓ Das reflektierende Glas reduziert den Energieverbrauch von Klimaanlage
- ✓ Nokian Tyres Soil King VF Reifen mit Intuitu™ 2.0-Technologie
- ✓ Reifendruckregelanlage für 17 % weniger Bodenverdichtung und 7 % geringeren Kraftstoffverbrauch
- ✓ Innovatives Radnabenkonzept aus SSAB Zero™-Stahl.
- ✓ AGCO Power CO₂-Rechner





Auf der diesjährigen Agritechnica stellte Valtra seine Vision für den wahrscheinlich nachhaltigsten Traktor der Welt vor. Seit ihrer Markteinführung im Jahr 2023 hat die S-Serie der 6. Generation internationale Anerkennung gefunden und innerhalb eines Jahres alle drei großen Designpreise sowie einen Red Dot Best of the Best Award gewonnen – zwei Dinge, die zuvor noch kein Traktor geschafft hat.

Ein nachhaltiger Start
Rund 50 % unserer Lieferungen stammen aus Finnland. Der AGCO Power 84 LXTN-Motor der S-Serie wird nur 200 km entfernt in Linnavuori, Finnland, hergestellt. Der Motor zeichnet sich durch eine hervorragende Kraftstoffeffizienz aus und ist zu 100 % kompatibel mit HVO (hydrobehandeltem Pflanzenöl). Im Valtra-Werk werden alle Erstbefüllungen mit Neste MY Renewable Diesel durchgeführt – einem hochwertigen Dieselmotorkraftstoff, der zu 100 % aus erneuerbaren Rohstoffen hergestellt wird und im Vergleich zu fossilem Diesel die

Treibhausgasemissionen über den gesamten Lebenszyklus des Kraftstoffs um bis zu 90 % * reduzieren kann. Seit 2017 hat Valtra über 5 Millionen Liter Neste MY Renewable Diesel verwendet und damit verhindert, dass über 15.000 Tonnen Treibhausgase in die Atmosphäre gelangen.

Die S-Serie wird zu 100 % in Finnland hergestellt. Im Jahr 2025 hat Valtra sein Getriebewerk in Suolahti erweitert. Dies verbesserte die Effizienz und ermöglichte die Produktion von CVT-Getrieben für unsere Traktoren der Q- und S-Serie in Suolahti, dem umweltfreundlichsten Werk von AGCO und einer der nachhaltigsten Traktorenfabriken der Welt.

Für eine nachhaltige Landwirtschaft gebaut
Valtra arbeitet seit über 50 Jahren mit der MSK-Gruppe zusammen, die die Kabinen für Valtra-Traktoren herstellt. Durch den Einsatz verschiedener Techniken erreicht MSK eine Reduzierung der CO₂-Emissionen bei den Rohstoffen um 68 %. Darüber hinaus ermöglicht die Verwendung fortschrittlicher Materialien eine Reduzierung der CO₂-Emissionen aus tiefgezogenen Metallteilen im Kabinenrahmen der S-Serie um 40 %. Alternative Materialien für Profilrohrkonstruktionen in der Kabine können die CO₂-Emissionen um bis zu 69 % weiter reduzieren. Die Kabine der S-Serie, die auf der Agritechnica zu sehen ist, verfügt über spezielles Glas, das Wärme reflektiert und so den Energieverbrauch der Klimaanlage senkt. In der Kabine, der Motorhaube und den Kotflügeln der S-Serie werden recycelte Kunststoffe verwendet.

Die Soil King VF-Reifen der S-Serie von Nokian Tyres bestehen zu 40 % aus recycelten und nachwachsenden Rohstoffen und verfügen über die neue

Intuitu™ 2.0-Technologie – die branchenweit erste im Handel erhältliche intelligente Reifentechnologie mit Lastsensor, die einfache, schnelle und präzise Druckempfehlungen liefert. Untersuchungen von Valtra und dem AGCO Agronomy Team haben ergeben, dass die Verwendung des richtigen Reifendrucks die Bodenverdichtung um 17 % und den Kraftstoffverbrauch auf dem Feld um 7 % reduziert.

Der Weg zu CO₂-neutralen Materialien

Die S-Serie auf der Agritechnica präsentierte auch ein innovatives Zukunftskonzept im Bereich Raddesign. Die Radnabe wird aus SSAB Zero™-Stahl hergestellt. Damit wird Nachhaltigkeit zum Kernstück, ohne Kompromisse bei Festigkeit oder Leistung einzugehen. Die fossilen Kohlenstoffemissionen bei der Herstellung von SSAB Zero™ durch SSAB liegen unter 0,05 kg CO₂e/kg Stahl in Scope 1 und 2 des Treibhausgasprotokolls.

Zukunftssichere CO₂ Aufzeichnung durch CO₂-Rechner

Mithilfe eines Kraftstoffsensors der S-Serie und einer cloudbasierten Softwarelösung wird das Konzept des AGCO Power CO₂ Calculator als erstes eine funktionale, ganzheitliche Lösung für Landwirte bieten, mit der sie genaue CO₂-Emissionsdaten aus ihrem Betrieb erfassen, berechnen, authentifizieren und weitergeben können. Das System identifiziert die Art des Kraftstoffs im Tank und ermittelt bei Verwendung einer Kraftstoffmischung deren Anteile und berechnet die kombinierten CO₂-Emissionen. •

* In Europa Berechnungsmethode EU RED III (überarbeitete RED EU/2018/2001). Die Reduzierung der Treibhausgasemissionen variiert je nach den regionsspezifischen Rechtsvorschriften, die die Berechnungsmethode vorgeben, sowie je nach dem Rohstoffmix, der für die Herstellung des Produkts für den jeweiligen Markt verwendet wird.

Schmieren Sie Ihren Traktor jede Woche

DURCH SCHMIEREN BLEIBT IHR TRAKTOR IN GUTEM ZUSTAND UND BEHÄLT SEINEN WIEDERVERKAUFSWERT

TEXT TOMMI PITENIUS BILDER VALTRA ARCHIV

Regelmäßige Wartung ist der einfachste Weg, um Ihren Traktor in gutem Zustand und gleichzeitig seinen Wiederverkaufswert zu erhalten. Die Anzahl der zu schmierenden Stellen variiert je nach Traktormodell. Für die meisten Modelle gilt, dass die Schmierung wöchentlich oder alle 50 Betriebsstunden erfolgen sollte. Bei regelmäßiger Schmierung bleiben die Schmiernippel offen und die Schmierung ist einfacher durchzuführen.

Reinigen Sie die Schmiernippel immer, bevor Sie das Schmierfett einfüllen. Füllen Sie so viel Fett ein, bis sauberes Fett auf der anderen Seite des Lagers austritt. Wischen Sie austretendes Fett ab, da es sonst Schmutz anzieht. Bewegen Sie das frisch geschmierte Bauteil nach Möglichkeit, damit sich das Fett gut verteilt.

Beachten Sie die modellspezifischen Schmierhinweise auf dem Aufkleber und in der Bedienungsanleitung Ihres Traktors. Der Aufkleber mit den Hinweisen befindet sich auf der Rückseite der Kabine oder auf der Batteriefachabdeckung. Nicht alle Schmiernippel müssen wöchentlich geschmiert werden: Bei den Modellen A4 und A5, den Modellen G5 und einigen älteren Valtra Traktoren wird beispielsweise der äußerste Schmiernippel an der Hinterachse nur bei planmäßigen Wartungsarbeiten und nicht bei der wöchentlichen Wartung geschmiert. Die Modelle der Q- und S-Serie haben weniger Schmierstellen als die Modelle der N- und T-Serie.

Zur Schmierung wird in der Regel Valtra Fett oder Valtra XT-Fett verwendet. Valtra Hochleistungsfett wird nur verwendet, wenn das betreffende Lager viel Wasser ausgesetzt ist, beispielsweise wenn der Traktor durch tiefes Wasser fährt. •

HINWEISE ZUM ABSCHMIEREN EINES N175 VERSU-TRAKTOR

- ✓ Die hydraulische Anhängerkupplung hat sechs Schmiernippel, während die Standardkupplung sieben hat.
- ✓ Das Bremssystem hat zwei Schmiernippel und sechs geschmierte Gleitflächen unter der Kabine.
- ✓ Das Front- und das Heckhubwerk haben jeweils sechs Schmiernippel. Die Unterlenkerstabilisatoren haben zwei weitere Schmierpunkte.
- ✓ Mechanische Seitenstabilisatoren haben einen Nippel, während hydraulische keine Nippel haben.
- ✓ Wenn der Traktor über schwenkbare vordere Kotflügel verfügt, befinden sich Schmiernippel an der Unterseite der Kotflügel.
- ✓ Die Vorderachse sollte entlastet werden, wenn Fett in die beiden Schmiernippel am Schwenkgelenk geschmiert werden.
- ✓ Gefederte Vorderachsen haben einen weiteren Schmiernippel.
- ✓ Ist der Traktor mit einem Valtra Frontlader ausgestattet, befinden sich auf jeder Seite 11 Schmiernippel. Diese sind unter den Kunststoffabdeckungen leicht zu erkennen.





Rieder Landtechnik

HAUSMESSE UND ÜBERNAHME

Im Rahmen einer Hausmesse im Juni 2025 präsentierte das neue Team von ACA Partner Rieder in Kottingneusiedl Pläne für den Standort und die Erweiterung des Sortiments um Valtra Traktoren. Nach dem wohlverdienten Ruhestand von Rudolf Rieder wurde das Unternehmen von der Janu Gruppe übernommen.



TEXT UND BILDER RIEDER LANDTECHNIK

Das Unternehmen war bereits seit vielen Jahren Vertriebspartner der ACA Group für Fendt Traktoren, und nach der Übernahme durch die Janu Gruppe war die Aufnahme von Valtra in das Angebot am Standort der logische nächste Schritt.

Das bestehende Team wurde um Standortleiter **Leo Wolf** und Werkstättenleiter **Heinrich Frank** ergänzt, und während der Hausmesse am 13. und 14. Juni 2025 konnten sich langjährige Kunden des Hauses von den Zukunftsplänen und den neuen

Produkten überzeugen. Valtra erweitert das bisherige Angebot an Traktoren von Fendt und Deutz-Fahr, und auch Maschinen von Amazone, Perfect, Einböck und Kramer Lader für die Landwirtschaft wurden den Besuchern der Hausmesse präsentiert.

Die bestehenden Vertretungen für Tore von Hörmann und Lindpointner sowie Brix-Zäune bleiben am Standort erhalten, und **Gerhard Rieder** wird auch weiterhin die Kundenbetreuung übernehmen. Für 2026 ist ein Umbau und Ausbau der Werkstätte, des Schauraums

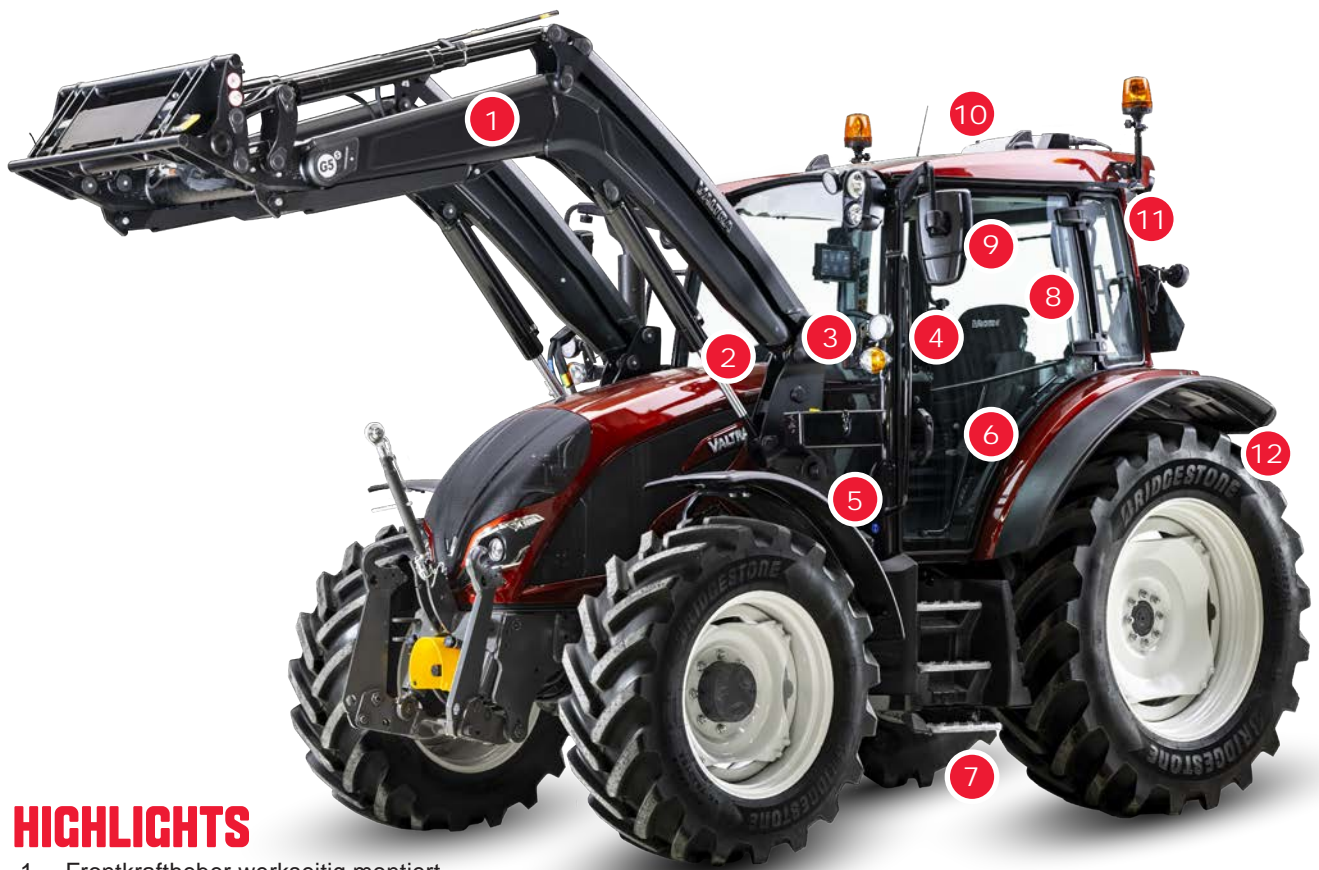
und der Büros geplant, die Pläne dafür wurden auch im Zuge der Veranstaltung erstmals vorgestellt. Bürgermeisterin **Brigitte Ribisch** (Stadt Laa an der Thaya) und der Ortsvorsteher von Kottingneusiedl waren ebenfalls zu Gast und nahmen die während der Veranstaltung gesammelten Spenden für die Kindergärten in Höhe von €900,- sowie Tret- und Rutschtraktoren entgegen.

Für Valtra erschließt sich mit dem neuen **Standort Rieder** ein neuer Markt im nördlichen Weinviertel. •

VIELE VERBESSERUNGEN AN DER A-SERIE

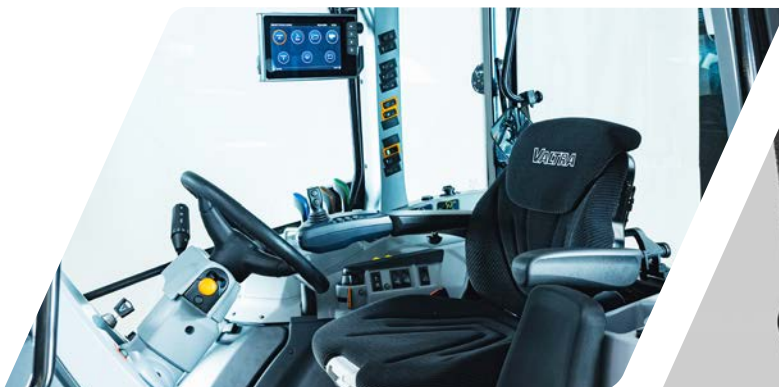
TEXT TOMMI PITENIUS BILDER VALTRA ARCHIV

Die Traktoren der Valtra A-Serie sind besonders beliebt für kurze, vielseitige Einsätze – etwa für Frontladerarbeiten auf dem Hof. Um diesen Anforderungen gerecht zu werden, überzeugt die A-Serie mit hervorragender Sicht, einem komfortablen Kabinenzugang und einer intuitiven, benutzerfreundlichen Bedienung. Im vergangenen Jahr wurde die A-Serie gezielt weiterentwickelt, um diese Stärken noch weiter auszubauen. Im Zuge dieser Optimierung werden die beiden größten Modelle, A125 und A135, aus dem Programm genommen. Ihre Leistungsklasse wird künftig von der Valtra G-Serie abgedeckt, die noch besser auf die Anforderungen in diesem Segment zugeschnitten ist.



HIGHLIGHTS

1. Frontkraftheber werkseitig montiert
2. Automatische Lenkung
3. LED-Arbeitsscheinwerfer
4. Leichtere Lenkung
5. Größerer 200-Liter-Kraftstofftank
6. Improved passenger seat
7. Aluminiumstufen
8. Verbesserte Kabinenheizung
9. Größere Spiegel
10. Smart Farming-Funktionen
11. Heckscheibenleiste verhindert das Eindringen von Schmutz in die Kabine bei geöffneter Scheibe
12. Größere Auswahl an Anhängervorrichtungen



nokian[®] TYRES



TEST-SIEGER SOIL KING VF

6%

mehr bearbeitete
Fläche pro
Arbeitsstunde*

8%

weniger
Kraftstoffverbrauch bei
der Bodenbearbeitung*

5%

weniger Kraftstoffverbrauch
bei Transportarbeiten*

*Getestet von der DLG im Jahr 2022



Der Soil King VF von Nokian Tyres hat seine erstklassige Leistung bei Feld- und Transportarbeiten in unabhängigen Tests bewiesen. Weniger Radschlupf, geringerer Kraftstoffverbrauch, mehr bearbeitete Fläche pro Stunde - sein XXL-Bodenkontakt macht ihn zu einer effektiven Wahl.





Sehen Sie sich das Video an!

300 Tonnen Karotten- das ganze Jahr hindurch

AFRIKAS GRÖSSTE KAROTTENFARM SETZT AUF ROTE VALTRA TRAKTOREN

TEXT TOMMI PITENIUS BILDER VALTRA ARCHIV

Greenway Farms in Südafrika baut auf einer Fläche von 2500 Hektar Karotten an. Es wird an sechs Tagen in der Woche gearbeitet, und das ganze Jahr über werden täglich 300 Tonnen Karotten geerntet. Auf Afrikas größter Karottenfarm werden die Karotten von erstklassiger Qualität für den Verkauf verpackt, während unförmige oder beschädigte Karotten mit der eigenen Presse der Farm zu Rugani-Karottensaft verarbeitet werden.

Die verwendeten Modelle wechseln häufig, aber in der Regel umfasst die Flotte Traktoren der Serien S, T und N. Diese werden für alle Feldarbeiten eingesetzt, von der Bodenbearbeitung über die Aussaat bis hin zur Ernte und zum Transport. Im Rahmen der Fruchtfolge werden auf den Feldern auch Weizen und Sojabohnen angebaut.

Die Felder befinden sich in Christiana, Naboomspruit und Krugersdorp, wo auch die Verpackungsanlage und die Saftpresse angesiedelt sind. Die Felder liegen über 200 Kilometer

voneinander entfernt und werden zu unterschiedlichen Jahreszeiten bewirtschaftet, sodass die Ernte gleichmäßig über das Jahr verteilt ist.

„Wir brauchen nicht viele verschiedene Traktoren, sondern vielseitige Traktoren, die unterschiedliche Aufgaben erfüllen können. Valtra Traktoren eignen sich für alle Arbeiten“, sagt **Vincent Sequeira Jr.**, der den Betrieb zusammen mit **Vito Rugani Jr.** und anderen Familienmitgliedern leitet. Sie sind Landwirte in zweiter Generation. Der Betrieb wurde 1992 gegründet und hat sich im Jahr 2000 auf den Anbau von Karotten spezialisiert.

Der Betrieb lernte Valtra im Jahr 2008 kennen, als der lokale Importeur und Händler Valtrac einen T171 zur Vorführung mitbrachte. Die Vorführmaschine wurde sofort für den Betrieb gekauft und in acht Jahren 24.000 Stunden lang eingesetzt. Seitdem hat der Betrieb ausschließlich Valtra-Traktoren gekauft. Im Durchschnitt werden die Traktoren auf dem Betrieb etwa 2000 Stunden pro Jahr eingesetzt.

Priorität: Zuverlässigkeit
Zuverlässigkeit hat für Greenway Farms bei der Anschaffung von Technik oberste Priorität. „Der persönliche Service des Valtrac-Teams, war von Anfang an entscheidend. Zudem haben sie viele Ersatzteile lagernd. Wenn wir etwas brauchen, bekommen wir es sofort“, bestätigt Sequeira.

Der Kraftstoffverbrauch wird auf dem Hof genau überwacht. Seitdem der Betrieb Valtra fährt, konnte der Kraftstoffverbrauch deutlich gesenkt werden.

Weitere Vorteile der Valtra Traktoren sind ihre hohe Bodenfreiheit, die gute Gewichtsverteilung, Kriechgänge und stufenlose Getriebe sowie die Fernüberwachung Valtra Connect, die sowohl auf dem Hof als auch für Wartungsarbeiten eingesetzt wird.

Valtrac, der Valtra Importeur in Südafrika, wurde 1997 gegründet, als der Landwirt **Wynn Dedwith** zwei Valtra-Valmet Traktoren kaufte. Heute beschäftigt das Familienunternehmen über 100 Mitarbeiter und verfügt über sechs Verkaufsstellen, die ganz Südafrika abdecken. •



Valtra N155e Direct

EIN STARKER VALTRA FÜR FAMILIE HOLLEDAUER

Familie Holledauer aus Hagenbrunn ist ein langjähriger treuer Kunde des Hauses Janu, und auch eine persönliche Freundschaft verbindet die Familien. Als es um die Nachfolge eines bereits in die Jahre gekommenen Traktors des Unternehmens ging, fiel die Wahl diesmal auf einen Valtra der N-Serie.

TEXT UND BILDER ACA CENTER JANU

Nach ausführlicher Beratung und Abwägung der Einsatzbereiche und Anforderungen entschied sich **Holledauer** für einen neuen Valtra N155e Direct. Ausschlaggebend war der großvolumige 4,9 l AGCO Power Motor und die einfache und logische SmartTouch Bedienung. Auch

die hohe Zuladung und der große Lenkeinschlag waren ein Argument für den Valtra.

Im Betrieb von Familie Holledauer wird der Traktor auf ca. 50 ha Ackerfläche eingesetzt, und auch im eigenen Wald wird der Valtra zum Brennholz machen verwendet. Neben der Waldbewirtschaftung

ist jedoch auch ein ca. 10 ha großer Weinbaubetrieb mit angeschlossenem Heurigen ein wichtiges Standbein der Familie.

Das ACA Center Janu wünscht Familie Holledauer alles Gute und viele erfolgreiche Einsatzstunden mit ihrem neuen Valtra N155e Direct. •

Zuwachs in der Valtra Familie

VIELEN DANK & GUTE FAHRT!



Winkler - ACA Center Stumpf

Familie Winkler aus Schwarzwald bei Radenthein übernimmt einen neuen Valtra A115 inklusive Quicke-Frontlader von ACA Center Stumpf. Der Traktor überzeugt mit kraftvollem 4-Zylinder-Motor, kompakter Bauweise für enge Hofverhältnisse, hervorragender Sicht und Bedienkomfort und natürlich dem robusten Quicke-Frontlader für alle Ladeaufgaben. Weiters wurden spezielle Umbauten vorgenommen, sodass auch die Bedienung mit einer Fußprothese möglich ist.



Koch - ACA Center Stumpf

Familie Koch übernimmt einen neuen Valtra A115 vom ACA Center Stumpf.



Natmessnig Rohrsysteme - ACA Partner Armin Fritz

ACA Partner Armin Fritz übergibt einen neuen Valtra A115 an die Firma Natmessnig Rohrsysteme im Bezirk Villach-Land.



Taxacher - ACA Center Perchtold

Übergabe eines neuen Valtra Q305 an Tobias Taxacher durch das ACA Center Perchtold. Die Maschine wird im Erdbau, zur Holzschlägerung und im Winterdienst eingesetzt.

Schenker - ACA Partner Lunzer

ACA Partner Lunzer übergibt einen Valtra T215A mit Hauer Frontlader an den Forstbetrieb Schenker aus Aspang.



Stadtgemeinde Leibnitz - ACA Partner Erhart

Die Stadtgemeinde Leibnitz in der Südsteiermark übernimmt zwei neue Valtra A105 von ACA Partner Erhart. Die beiden Traktoren sind speziell für den Kommunaleinsatz ausgerüstet und sind ein wichtiger Schritt zur weiteren Modernisierung der Fahrzeugflotte. Zu den Aufgabenbereichen zählt die allgemeine Pflege und Instandhaltung des gesamten Stadtgebietes, Transportarbeiten, Grünraumpflege und der Winterdienst.

Kainz - ACA Partner Lobnig

Michael Kainz aus Prebl übernimmt einen A115 von ACA Center Lobnig.

ALLER GUTEN DINGE SIND DREI IN AUSTRALIEN

TEXT TOMMI PITENIUS BILDER VALTRA ARCHIV

Der Start von Traktorexporten in ein neues Land ist schwierig, und doppelt so schwierig, wenn die Länder 14.000 km von der Fabrik entfernt sind. Valtra benötigte drei Anläufe, um eine Vertriebsorganisation in Australien und Neuseeland aufzubauen. Heute, 35 Jahre später, ist Valtra eine etablierte Traktormarke in diesen Märkten mit einem umfassenden Händlernetz, und die Verkaufszahl der Valtra Traktoren wächst von Jahr zu Jahr.

„In den 1980er Jahren begannen australische Landwirte, sich bei uns nach der Verfügbarkeit von Valtra Traktoren zu erkundigen, und wir entwickelten Interesse daran, ein Exportgeschäft aufzubauen. Unser erster Importeur war die Mackay Sugar Cooperative in Queensland, die 1990 ihre Tätigkeit aufnahm. Valtra erlangte vor Ort eine starke Position, aber nach einigen Jahren entschied die Genossenschaft, dass der Import von Traktoren nicht zu ihrem Kerngeschäft gehörte“, sagt **Pentti Kostamo**, der damals im Exportvertrieb von Valtra tätig war.

1994 zog **Jussi Koljonen**, der ebenfalls im Exportvertrieb von Valtra tätig war, für sechs Monate nach Australien, um dort ein neues Vertriebsnetz aufzubauen. Zu diesem Zeitpunkt war die Valmet Forest Machinery Organisation der Importeur. Wenig später wurden die Importrechte an Motokov Australia Pty übertragen, das zuvor Zetor-Traktoren importiert hatte und über ein umfas-

sendes Vertriebs- und Servicenetz in Australien verfügte. Zu diesem Zeitpunkt begann Valmet auch mit dem Export von Valmet Traktoren nach Neuseeland.

„Valtra Traktoren wurden sowohl aus unserem Werk in Suolahti als auch aus unserem brasilianischen Werk nach Australien geliefert. Da die Verkaufszahlen sich nicht wie gewünscht entwickelten, beschlossen wir Ende der 1990er Jahre, eine eigene Importfirma zu gründen“, erinnert sich Koljonen.

Die eigene Firma war die richtige Wahl. Die Entscheidung, eine eigene Vertriebsgesellschaft zu gründen, erwies sich als richtig. Der Traktorenverkauf wuchs parallel zum Händler- und Servicenetz. Valtra wurde zu einer beliebten Traktorenmarke auf neuseeländischen Rinderfarmen.

„Wir haben als Milchviehbetrieb angefangen, haben dann zusätzlich Traktoren gewartet und repariert und schließlich mit dem Verkauf von Valtra Traktoren begonnen. Mittlerweile verkaufen wir jährlich mehr als ein Dutzend Valtra Traktoren. Die N-Serie mit Frontlader ist in unserer Region am beliebtesten, aber auch die T-Serie kommt bei den Kunden gut an. Außerdem sind in der Region einige Traktoren der S-Serie im Einsatz“, sagt **Ross Lehmann**, Inhaber von SEQ Tractors, einem 1998 gegründeten Händler mit Sitz in Queensland. •



Valtra feiert in diesem Jahr sein 35-jähriges Jubiläum in Australien. Der Sechszylinder-Valmet 905 mit 105 PS war in den Anfangsjahren ein beliebtes Modell in Australien. Der in Brasilien hergestellte Valmet 985 bot als kabinenloses Modell eine günstigere und einfachere Alternative.

CORDJACKE 42811702-07

Weiche und leicht elastische Cordjacke mit Pile-Futter. Seitentaschen und Brusttaschen mit Druckknöpfen. Ärmelbündchen mit Druckknöpfen. Cord aus 100 % Polyester. Oberer Teil der Jacke, Taschen und Ärmelbündchen aus 100 % Baumwolle.

97,20 €**STRICKPULLOVER** 42811502-07

Warmer Strickpullover aus dickem Wollmischgarn. Mit Reißverschluss am Kragen. Breite Ribbündchen. 15 % Baumwolle, 85 % Polyacryl.

74,90 €**FLEECEJACKE** 42811401-07

Unisex-Fleecejacke. Reißverschlusstaschen auf Brust und an den Seiten. Mit leicht verlängertem Rücken. Dunkelgrau. 100 % Polyester.

65,40 €**JOGGINGANZUG** 42810213-16

Der Kinder-Jogginganzug besteht aus einem Oberteil und einer Hose. Hose mit Taschen und Kordelzug an der Taille. 100 % Baumwolle / melange-grau: 80 % Baumwolle und 20 % Polyester.

46,50 €**FERNGESTEUERTER TRAKTOR**

42803950

Niedlicher, ferngesteuerter Spielzeugtraktor für Kinder ab 2 Jahren. Große Tasten, Hupe, einfache Steuerung. Größe: 17,6 x 12,5 x 12,6 cm. Bedienungsanleitung enthalten. Batterien nicht enthalten: Fernsteuerung: 2xAA, Traktor: 3xAA. Hersteller: Jamara.

37,90 €**LEDERGELDBEUTEL** 42804030

Der Geldbeutel bietet Platz für 8 Karten und verfügt außerdem über Schein- und Münzfächer. Größe 100 x 130 mm. Echtes Leder.

37,00 €**SOCKEN** 42813538, -42, -46

Socken für echte Valtra-Fans! Material: 80 % Baumwolle, 15 % Polyamid, 5 % Elasthan. Für zusätzlichen Komfort besteht die Sohle aus einem dickeren Frotteestrick.

6,60 €**CAP** 42808380

Großer Stoffaufnäher auf der Vorderseite. Netzmaterial auf der Rückseite. Snapback-Verschluss.

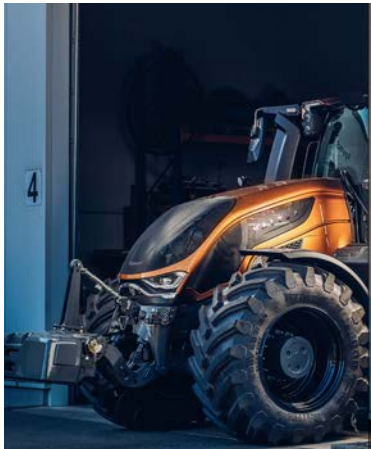
18,00 €**FLANELLEMD** 42811602-07 / 42811612-16

Weich gebürstetes Flanellhemd aus Baumwolle mit Druckknöpfen. Druckknopf-Verschluss. Brusttaschen mit Druckknöpfen. 100 % Baumwolle.

61,60 €

Diese und andere großartige Produkte sind online unter shop.valtra.com/de oder bei Ihrem Valtra Händler vor Ort erhältlich. Die Auswahl bei den Händlern kann je nach Verfügbarkeit variieren. Alle Preise sind empfohlene Verkaufspreise inklusive MwSt. Preisänderungen in verschiedenen Märkten möglich. Alle Rechte vorbehalten.

shop.valtra.com



AUF DER SUCHE NACH IHREM TRAUMTRAKTOR?

Entwerfen Sie die perfekte Maschine mit dem Valtra-Konfigurator in unserem Showroom.

- ✓ Wählen Sie die Kategorie „Produkte“ aus.
- ✓ Klicken Sie auf den Schlüssel vor dem gewünschten Modell.
- ✓ Erstellen Sie die Maschine Ihrer Träume.
- ✓ Teilen Sie sie mit Ihren Freunden oder Ihrem Händler.



A-SERIE

MODELL	MAX. PS*
A75	75
A85	85
A95	95
A105	105
A115	115

Die Modelle A75–A95 sind mit dem HiTech- oder HiTech2-Getriebe erhältlich, die Modelle A105–A115 mit dem HiTech4-Getriebe verfügbar.



G-SERIE

MODELL	MAX. PS*	
	STANDARD	BOOST
G105	105	110
G115	115	120
G125e	125	130
G135	135	145

Alle Modelle der G-Serie sind mit einem 6-Gang-Powershift-Getriebe oder einem stufenlosen Getriebe erhältlich.



N-SERIE

MODELL	MAX. PS*	
	STANDARD	BOOST
N135	135	145
N155e	155	165
N175	165	201

Die Modelle der N-Serie sind mit dem Lastschaltgetriebe als HiTech, Active und Versu erhältlich oder mit dem Stufenlosgetriebe als Direct.



T-SERIE

MODELL	MAX. PS*	
	STANDARD	BOOST
T145	155	170
T155	165	180
T175e	175	190
T195	195	210
T215	215	230
T235	235	250
T235 Direct	220	250
T255	235	271

Die Modelle der T-Serie sind mit dem Lastschaltgetriebe als HiTech, Active, und Versu erhältlich. Das Stufenlosgetriebe ist für alle Modelle mit Ausnahme T255 verfügbar.



Q-SERIE

MODELL	MAX. PS*	
	STANDARD	BOOST
Q225	230	250
Q245	245	265
Q265	265	290
Q285	285	305
Q305	305	305



S-SERIE

MODELL	MAX. PS*	
	STANDARD	BOOST
S286	280	310
S316	310	340
S346	340	370
S376	370	400
S396	400	420
S416	420	420



facebook.com/ValtraDEAT
instagram.com/ValtraDEAT
youtube.com/ValtraDEAT
tiktok.com/@valtradeat