

# VALTRA TEAM

VALTRA

+ Wiederaufbereitung  
**Eine gute  
Alternative  
zu neuen  
Komponenten**

Seite 12

+ Montagewerk  
**Ein neuer  
Traktor alle  
12 Minuten**

Seite 16

Soziale Medien  
**Valtra auf  
Facebook & Co.**

Seite 20

Auto-Guide und Valtra Connect

# PRÄZISIONSWERKZEUGE FÜR DIE MODERNE LANDWIRTSCHAFT

Seite 06

EDITORIAL



Liebe Leserinnen, liebe Leser

während ich das schreibe, läuft bei Valtra der Jahresendspurt 2018. Und obwohl unsere Kunden in einigen Regionen Deutschlands durch die extremen Witterungsbedingungen in diesem Jahr vor großen Herausforderungen stehen, können wir bei Valtra erneut ein sehr gutes Jahr vermelden. Das ist kein Widerspruch, denn gemeinsam mit unseren Vertriebspartnern, den Valtra Händlern Ihres Vertrauens vor Ort, haben wir viele gute, für Sie als unser Fachpublikum äußerst informative Veranstaltungen, Feldtage, Ausstellungen, Produktvorstellungen und Kundenabende durchgeführt. Damit konnten wir viele Ihrer Berufskollegen und vielleicht auch Sie persönlich davon überzeugen, dass die Produkte der Marke Valtra genau die Richtigen sind, um die aktuellen Herausforderungen mit effektiver Arbeit und effizienten Produkten zu meistern.

Wie immer erhalten Sie auch im hier vorliegenden Valtra Team viele interessante Informationen rund um Ihr bevorzugtes Traktorenfabrikat Valtra. Beispielhaft seien hier solche tollen Veranstaltungen wie das 5. Valtra Treffen in Unterroth oder der Erfahrungsbericht eines dänischen Kunden mit Valtra Connect genannt. Ich wünsche Ihnen viel Spaß beim „Durchschmökern“.

Im Namen meines Teams wünsche ich Ihnen, Ihren Familien und Ihren Mitarbeitern viel Gesundheit, Glück und Erfolg. Auf einen erfolgreichen Start ins Jahr 2019.

Ihr  
Peter Kogel

VERTRIEBSDIREKTOR  
AGCO DEUTSCHLAND GMBH  
GESCHÄFTSBEREICH VALTRA

## DANROOTS HAT 25 VALTRA TRAKTOREN FÜR DEN KAROTTENANBAU

06



04



12



14

### IN DIESER AUSGABE:

- 03** TwinTrac – Zeit ist Geld
- 04** Intelligenter Traktor setzt neuen Weltrekord
- 05** Neuer Valtra Händler im Erzgebirge
- 06** Auto-Guide und Valtra Connect ermöglichen Präzisionslandwirtschaft
- 10** Die Zuverlässigkeit hat uns überzeugt
- 12** Wiederaufbereitete Motoren und Getriebe
- 14** Vorbeugende Wartung kommt allen zugute
- 15** Unterrother Valtra Treffen in Finnland
- 16** Ein neuer Traktor alle 12 Minuten
- 19** Oldtimer: Die starken Wurzeln von Valtra
- 20** Valtra auf Facebook
- 22** Social-Media-Kanäle, praktisch und unterhaltsam
- 23** Valtra Kollektion
- 24** Valtra Modelle

19





Optimale Sicht auf das Arbeitsgerät.

Der Fahrer ist näher an den Anbaugeräten, die am Heckhubwerk befestigt sind.

Eine schnellere und effizientere Arbeitsweise, wie zahlreiche Tests belegen.

Erhältlich für Traktoren der N-, T- und S-Serie mit 105–405 PS.

## Tests bestätigen es **TWINTRAC SPART ZEIT UND GELD**

Das TwinTrac-Rückfahrssystem von Valtra spart Zeit und Geld. Das haben Untersuchungen des TTS Arbeitseffizienz-Instituts aus Finnland ganz klar gezeigt. Mäharbeiten wurden beispielsweise um 12 Prozent schneller und gleichzeitig um 11 Prozent sparsamer durchgeführt. Darüber hinaus wurde die Qualität des Mähens dank der besseren Sicht zusätzlich optimiert. Aufgrund der perfekten Ergonomie muss der Traktorfahrer beim Arbeiten nicht mehr den Hals verdrehen oder über die Schultern schauen.

Valtra bietet als einziger Traktorhersteller ab Werk ein TwinTrac Rückfahrssystem an. Eine weitere Option,

die Valtra neben TwinTrac anbietet, ist die SkyView-Kabine, die beispielsweise auch für Forstarbeiten und die Hackguterzeugung empfohlen wird. Die TwinTrac-Rückfahreinrichtung umfasst ein separates Lenkrad und Pedale an der Rückseite der Kabine, während alle anderen Bedienelemente zusammen mit dem Fahrersitz und der Armlehne gedreht werden.

TwinTrac ist eine große Hilfe für eine Vielzahl von Aufgaben, einschließlich Forstwirtschaft, Mulchen, Hacken, Mähen, Schneeräumen und Straßenreinigung sowie Ernte von Obst und Gemüse, wie Oliven. •

[www.valtra.de](http://www.valtra.de)

# NEWS



Automatische Lenksysteme sind in Traktoren nichts Neues. Aber der Valtra Traktor, der zusammen mit Nokian Heavy Tyres einen neuen Weltrekord aufgestellt hat, hatte nicht einmal einen Fahrer.

## Fahrerloser Valtra räumt Schnee bei 73 km/h

**N**okian Tyres und Valtra haben mit einem autonomen Traktor einen neuen Weltrekord für die Schneeräumung aufgestellt. Der Geschwindigkeitsrekord wurde im März 2018 mit einem unbemannten Valtra T254 Versu Traktor mit Nokian Hakkapeliitta TRI Reifen erzielt. Der Traktor fuhr ohne Fahrer auf einer abgesperrten Straße in Südfinnland mit 73,171 km/h (45,466 mph).

Die aus dem Geschwindigkeitsrekord abgerufenen Aufzeichnungen liefern wertvolle Daten für zukünftige Forschungen zur autonomen Technologie. Die Überschreitung der normalen Traktorgeschwindigkeit mit einem Frontgerät und zusätzli-

chtem Untergrund belastet den Traktor und seine Reifen. Das Blockprofil der Hakkapeliitta TRI-Reifen wurde speziell für die Stabilität auf eisigen und schneebedeckten Oberflächen entwickelt.

Dies ist bereits der zweite Weltrekord von Nokian Tyres und Valtra, der bei Bedingungen unter Nullgrad aufgestellt wurde. Im Jahr 2015 haben sich die beiden finnischen Hersteller mit der Rallye-Legende **Juha Kankkunen** zusammengetan, um den aktuellen Geschwindigkeitsrekord für das Fahren eines Traktors auf Eis mit einem Valtra T234 Versu mit Nokian Hakkapeliitta TRI-Reifen mit 130,165 km/h aufzustellen. •

## ERNEUERN SIE IHR VALTRA NEWSLETTER-ABONNEMENT

Die Datenschutz-Grundverordnung (DSGVO) zum Datenschutz und zur Privatsphäre von Einzelpersonen trat im Mai 2018 in Europa in Kraft.

Valtra, Importeure und Händler bieten elektronische Newsletter, Mailings und andere Dienstleistungen in vielen europäischen Ländern an. Um dem neuen Datenschutzgesetz zu entsprechen, muss der Versender eines Newsletters zunächst die Zustimmung des Empfängers einholen. Im Falle einiger Valtra Newsletter mussten Abonnements gelöscht werden, wenn die Zustimmung des Empfängers nicht vorlag.

Wenn Sie daran interessiert sind, Ihr Abonnement für einen Valtra Newsletter oder die Valtra Kundenzeitschrift zu erneuern, nehmen Sie bitte mit uns Kontakt auf. Ihr Name wird nach Erhalt Ihrer Zustimmung in die Liste der Empfänger aufgenommen.

## 75 JAHRE AGCO POWER EINE MILLION MOTOREN

Der Motorenhersteller AGCO Power feierte im vergangenen Frühjahr sein 75-jähriges Jubiläum. Gleichzeitig wurde der millionste Motor von AGCO Power vorgestellt.

AGCO Power hat Fabriken in Linnavuori in Finnland, Mogi das Cruzes in Brasilien, Changzhou in China und General Rodriguez in Argentinien. Das Unternehmen stellt 3-, 4-, 6-, 7- und 12-Zylinder Motoren her.

Valtra Traktoren werden seit jeher mit eigenen Motoren angetrieben. Insgesamt 89 Prozent der von AGCO Power hergestellten Motoren werden von AGCO Marken verwendet, darunter Traktoren und Erntemaschinen von Valtra, Massey Ferguson, Fendt und Challenger.

Internet: [www.valtra.de](http://www.valtra.de)

**VALTRA TEAM**

ISSN-L 2243-3554  
ISSN 2243-3554

**Chefredakteur** Pamela Engels, Valtra Inc., [pamela.engels@agcocorp.com](mailto:pamela.engels@agcocorp.com)

**Redaktion** Tommi Pitienius, Medita Communication Oy, [tommi.pitienius@medita.fi](mailto:tommi.pitienius@medita.fi)

**Redakteure** Marc de Haan, Mecha Groep, [m.de.haan@mechangroep.nl](mailto:m.de.haan@mechangroep.nl) // Izabela Zielinska, AGCO Sp. z o.o., [izabela.zielinska@agcocorp.com](mailto:izabela.zielinska@agcocorp.com) //

Alessandra Dalla Via, AGCO Italia SpA, [alessandra.dallaVia@agcocorp.com](mailto:alessandra.dallaVia@agcocorp.com) // Siegfried Aigner, AGCO Austria GmbH, [siegfried.aigner@agcocorp.com](mailto:siegfried.aigner@agcocorp.com) //

Charlotte Morel, AGCO Distribution SAS, [charlotte.morel@agcocorp.com](mailto:charlotte.morel@agcocorp.com) // Christian Keßler, AGCO Deutschland GmbH, [christian.kessler@agcocorp.com](mailto:christian.kessler@agcocorp.com) //

Andy Miller, AGCO Ltd, [andy.miller@agcocorp.com](mailto:andy.miller@agcocorp.com) // Tor Jon Garberg, Eikmaskin AS, [torjon.garberg@agcocorp.com](mailto:torjon.garberg@agcocorp.com)

**Herausgeber** Valtra Oy Ab, Valmetinkatu 2, 44200 Suolahti

**Layout** Juha Puikkonen, INNOverkko **Druck** Grano Oy, 2018 **Foto** Valtra Archiv, falls nicht anders vermerkt

Valtra ist eine weltweite Marke von AGCO

## Eidam Landtechnik GmbH



# Neuer Valtra Partner im Erzgebirge

TEXT UND FOTOS EIDAM LANDTECHNIK

v. l. n. r. Werkstatt: Frank Hofer, Vertrieb: Christian Martin, Daniel Synde und Sebastian Neubert. Geschäftsführung: Hendryk und Torsten Eidam. Vertrieb: Nadine Göckeritz. Werkstatt: Daniel Rockstroh und Sven Döhler.

**D**ie Eidam Landtechnik GmbH, vormals Hofmann & Co, ist ein traditionsreiches mittelständisches Unternehmen mit Sitz im Erzgebirge. Die Kernkompetenz liegt in der Entwicklung und Fertigung von Komponenten, Baugruppen und Endprodukten für Kunden im Bereich Landtechnik und Nutzfahrzeugbau.

Als zuverlässiger Lieferant arbeitet die Eidam Landtechnik GmbH mit über 70 Mitarbeitern u. a. mit den Firmen Kotte Garant, Liebherr, Strautmann, Bema und Kramp erfolgreich zusammen.

Die besondere Entwicklungskompetenz liegt im Bereich Gülletechnik und Gülleeinbearbeitung. Unter dem Namen „Innomadie“ konstruiert und fertigt die Eidam Landtechnik GmbH Güllekurzscheibeneggen, Silagewalzen & -verteiler, Plattformwagen, Schwerstriegel und Gülleinjektoren, auch für die Düngung im Bestand.

Seit dem 01.08.2018 ist die Eidam Landtechnik neuer Vertragspartner der Marke Valtra und freut sich auf



Gelände der Eidam Landtechnik GmbH.



Valtra S294 mit Innomadie Kurzscheibenegge.

den Verkauf von innovativer Technik und starken Traktoren.

„Mit unserem Vertriebs- & Serviceteam, bestehend aus aktuell 8 Mitarbeitern, möchten wir in unserem Marktgebiet ein leistungsstarker

Partner werden und unsere Kunden mit Qualität, Zuverlässigkeit, Professionalität und dem Mehrwert aus unserer speziellen Fertigungskompetenz überzeugen.“, so die Geschäftsführer **Torsten und Hendryk Eidam.** •

**"Valtra Connect ist ein hervorragendes Werkzeug zur Fernüberwachung unserer Traktoren."**



DanRoots verwendet 25 Valtra Traktoren, um Karotten anzubauen

# AUTO-GUIDE UND VALTRA CONNECT ERMÖGLICHEN PRÄZISIONSLANDWIRTSCHAFT

DanRoots verwendet nicht weniger als 25 Valtra Traktoren, um Karotten auf 2.900 Hektar Ackerland auf der jütländischen Halbinsel in Dänemark anzubauen. Das Fernüberwachungssystem Valtra Connect hat sich als ausgezeichnetes Werkzeug für die Verwaltung einer so großen Flotte an Traktoren erwiesen, während das Spurführungssystem Auto-Guide für das Fahren der exakt gleichen Linien zwischen den Karottenreihen in allen Arbeitsschritten unerlässlich ist.

TEXT TOMMI PITENIUS FOTOS VALTRA ARCHIV



Das Spurführungssystem Auto-Guide ist ein wichtiger Bestandteil des Bewirtschaftungskonzepts von DanRoots, da es Traktoren und Erntemaschinen ermöglicht, exakt die gleichen Spuren zu fahren.

**P**eter Vestergaard ist bei DanRoots für die Feldarbeit verantwortlich und führt zusammen mit seinem Vater **Klaus Vestergaard** den Betrieb.

Der Bauernhof stammt aus dem Jahr 1955 und umfasst 2.900 Hektar in einem Umkreis von etwa hundert Kilometern. Zwei Drittel der Felder sind ökologisch bewirtschaftet. Und dieser Anteil wird voraussichtlich in der Zukunft wachsen.

Die Hauptprodukte des Betriebs sind Karotten, wobei Bio-Karotten nach der Ernte eine fünfjährige Anbaupause vor der nächsten Aussaat erfordern. In den dazwischen liegenden Jahren werden Bohnen, Roggen, Gerste, Sommerhafer und wiederum Roggen angebaut. Neben Karotten baut das Unternehmen auch andere Wurzelgemüse wie Pastinaken, Rote Bete, Petersilienwurzel und Topinambur an. Nach der Ernte wird das Wurzelgemüse gewaschen, nach sieben verschiedenen Größen sortiert und verpackt. Die Produkte werden dann über eine Erzeugerorganisation an große Einzelhandelsketten in Dänemark und Deutschland verkauft.

„Wir erledigen fast alle Feldarbeiten selbst, die für den Anbau von Wurzelgemüse notwendig sind – mit Ausnahme der Steinentfernung vor der Aussaat. Im Getreideanbau erledigen Lohnunternehmer bis auf die Aussaat alle restlichen Arbeiten.“ sagt Peter Vestergaard.

DanRoots kann etwa zehn Monate pro Jahr frische Karotten ernten. Eine solche lange Saison wird möglich, indem man die Felder spät im Herbst mit einer dicken Strohschicht bedeckt. In der Tat verwendet die Farm 35.000 Quaderballen Stroh pro Jahr. Die Vorbereitung der Anbauflächen erfolgt im Februar-März. Die Aussaat verläuft vollautomatisch und schafft drei Beete gleichzeitig mit vier Karottenreihen in jedem Beet und hundert Karotten pro Meter in jedem Beet.

### **Präzisionslandwirtschaft erfordert Präzisionswerkzeuge**

Die Feldkosten für die Karottenproduktion sind etwa zehnmals höher als die Kosten für den Getreideanbau. Daher ist jeder Hektar, Morgen und sogar Quadratmeter wichtig.

„Auto-Guide ist ein bedeutender Teil unseres landwirtschaftlichen Konzepts. Wir verwenden komplexe Mähdrescher, die automatisiert entlang derselben ➔



„In der letzten Saison haben wir unsere Traktoren insgesamt 27.000 Stunden gefahren, daher ist der Kraftstoffverbrauch für uns sehr wichtig“, sagt Peter Vestergaard.



### Valtra Traktoren-Flotte von DanRoots

- 1 x S374
- 10 x T214 Direct
- 2 x T203 Direct
- 2 x T193 HiTech
- 2 x N174 Direct
- 2 x T190
- 1 x T131
- 2 x 8950
- 1 x 8050
- 1 x 405
- 1 x 305



Fahrspuren wie die Traktoren fahren. Auto-Guide ermöglicht es unseren Fahrern, sich auf die Steuerung ihrer Anbaugeräte anstatt auf den Traktor zu konzentrieren. Die sorgfältige Planung unserer Fahrspuren ermöglicht es uns, unsere Felder und anderen Ressourcen so effizient wie möglich zu nutzen“, erklärt Peter Vestergaard.

Mit einer Flotte von 25 Valtra Traktoren, die auf 2.900 Hektar in einem Umkreis von 100 Kilometern arbeiten, ist das Telemetriesystem Valtra Connect sehr nützlich.

„Wir haben Valtra Connect in der vergangenen Saison getestet und waren mit den Ergebnissen sehr zufrieden. Es ist ein hervorragendes Werkzeug für die Fernüberwachung

unserer Traktoren. Außerdem erleichtert es die Planung unserer Arbeit, wenn wir über Valtra Connect auf alle Daten unserer einzelnen Traktoren zugreifen können. In der letzten Saison sind wir insgesamt 27.000 Stunden gefahren. Daher ist der Kraftstoffverbrauch für uns sehr wichtig. Wir hoffen, mit Valtra Connect unser Fahren zu optimieren und unsere Fahrer darin zu schulen, den Kraftstoffverbrauch zu minimieren.“

Peter Vestergaard weist darauf hin, dass sie normalerweise nicht zu den ersten gehören, die neue Technologien anwenden. Fahrfähigkeiten sind wichtiger als Automatisierung, aber wenn Technologie und Fahrer bereit sind, können sie die neuen Systeme optimal nutzen.



„Zu den neuen Funktionen, die mich besonders interessieren, gehört die variable Mengenregelung für das Ausbringen von Kalk und Kalium. Das erledigt derzeit ein Lohnunternehmer für uns. Da wir vor allem ein Bio-Bauernhof sind, sind für uns die Funktionen zum Sprühen und Düngen von Kunstdünger nicht so wichtig.“ •



# Section Control und Task Doc jetzt auf SmartTouch-Traktoren verfügbar

**S**ection Control und Task Doc sind seit August 2018 für alle Valtra Modelle verfügbar, die mit der SmartTouch-Armlehne und dem automatischen Lenksystem Auto-Guide ausgestattet sind. Die variable Mengensteuerung wird ebenfalls in 2019 verfügbar sein.

Die automatische Teilbreitenschaltung Section Control ermöglicht dem Bediener, die Sprühdüsen automatisiert zu schalten, um einen Abschnitt an- oder abzustellen. Dies ist besonders nützlich, wenn Sie mit einem breiten Spritzgerät diagonal über ein Feld fahren, das bereits behandelt wurde. In diesem Fall schließt Section Control die jeweiligen Düsen. Das verhindert, dass ein Fläche zweimal behandelt wird.

Task Doc stellt eine Verbindung zwischen dem Traktor und einer Schlagkartei her, die auf dem Computer erstellt wurde. Die Daten werden entweder über Bluetooth oder eine GPRS-Verbindung mit Task Doc Pro ausgetauscht.

Task Doc kann alle Schlagkarteien der gängigen Hersteller verarbeiten. Es eignet sich hervorragend für die Dokumentation, da es automatisch alle Daten erfasst.

## Variable Rate Control (VRC) in 2019 verfügbar

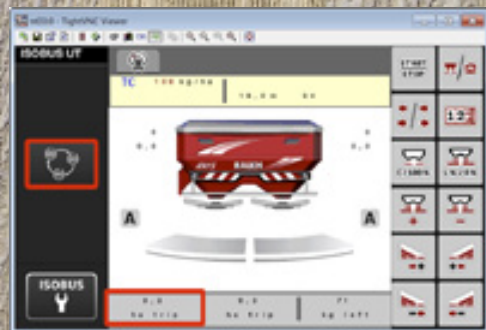
Variable Rate Control wird im kommenden Jahr für SmartTouch-Traktoren verfügbar sein. Die variable Mengensteuerung ermöglicht es, genau die erforderliche Aufwandmenge an Dünger auf dem Feld auszubringen.

„Die neuen Funktionen ergänzen sich zu einem gewissen Grad. Zum Beispiel erfordert die Teilbreitenschaltung Section Control das Dokumentationssystem Task Doc. Und in der Praxis braucht jede Funktion Auto-Guide. Die neuen Funktionen können von unserem Webportal aus auf SmartTouch-Traktoren übertragen werden.“ sagt **Johan Grotell**, Technologie-Spezialist bei Valtra.

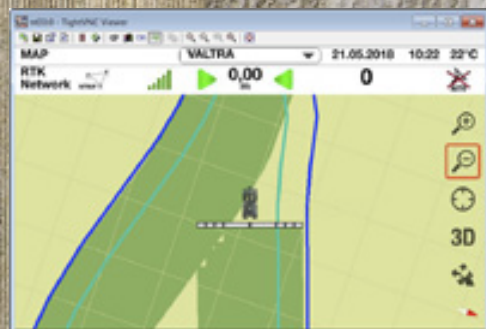
Die Popularität von Auto-Guide hat in den letzten Jahren deutlich zugenommen. In diesem Jahr wurden mehr als die Hälfte aller neuen Valtra Traktoren mit einer werksseitig installierten Spurführung oder zumindest einer Auto-Guide-Vorbereitung ausgestattet. Zum Vergleich: Erst 2016 wurde Auto-Guide auf nur drei Prozent und die Auto-Guide-Vorbereitung auf einigen zehn Prozent der neuen Traktoren installiert. •



Task Doc.



Variable Rate Control.



Section Control.



Der Erste.  
N142 mit Rückewagen  
und Franz Mederer.

Gut Inselkammer

# DIE ZUVERLÄSSIGKEIT HAT UNS ÜBERZEUGT

Auf dem Gut Inselkammer, 17 km südöstlich von München, laufen zwei Traktoren aus Finnland. Betriebsleiter Franz und Karl Mederer bewirtschaften einen Marktfruchtbetrieb mit 100 ha Ackerland, 18 ha Grünland und 90 ha Wald. Wir haben uns mit Enkel und Großvater über den Betrieb und ihre Entscheidung für die Marke Valtra unterhalten.

TEXT CHRISTIAN KESSLER FOTOS CHRISTIAN KESSLER

46 Ernten hat **Karl Mederer** auf dem Gut Inselkammer mitgemacht. Und er kann es noch immer nicht lassen. Seit gut 2 Jahren ist zwar sein Enkel **Franz** der Betriebsleiter. Der Großvater ist aber immer noch fest im Betrieb integriert. Und der Enkel war es dann auch, der maß-

geblich zum Kauf eines Valtra Traktors beigetragen hat. Das grün-gelbe Vorgängermodell hatte Hydraulikprobleme und so musste eine neue Zugmaschine her.

2015 war es dann soweit. Auf dem Gelände der AMP Landtechnik stand ein gebrauchter Valtra

N142 zum Verkauf – Baujahr 2009, 2.800 Betriebsstunden, Vollausstattung, Valtra Rot. Schnell hat der N142 die Herzen der Familie Mederer erobert. Eingesetzt zum Ackern, Feldpflege, Transport, Mulchen und im Forst war der N142 lange der einzige Valtra auf dem Betrieb.



Der Zweite. T174 mit Franz und Karl Mederer (v. l. n. r.) in der Werkstatthalle.



Familiendition der Inselkammers (v. l. n. r.) Markus Tristl (AMP), Franz Mederer, Franz Inselkammer u. Karl Mederer.



T174 vor der Biertankstelle in Aying.



T174 mit Franz Mederer, Franz Inselkammer (Inhaber), Karl Mederer u. Markus Tristl (AMP) (v. l. n. r.).



M. Tristl (AMP) mit Franz Mederer im Kundengespräch.

Die Zuverlässigkeit und das gute Preis-Leistungs-Verhältnis waren es dann auch, warum im August 2018 der zweite Valtra folgte. Inzwischen hat der T174 Direct seine erste Maisernte mit 117 Stunden gut überstanden. „Das integrierte Auto-Guide mit EGNOS-Signal erleichtert die Arbeit mit Kreiselegge und Grubber enorm“, so Franz Mederer. Für Frontladerarbeiten hat der T174 ein Panoramadach. Und im Transport macht sich die Aires-Luftfederung bezahlt.

Auf dem Gut Inselkammer werden die meisten Arbeiten selbst erledigt. Nur Aussaat und Durchforstung erfolgt durch Lohnunternehmen. Neben Mais und Sommerraps wird auch Braugerste angebaut. Die

kommt in die Lohnmahlung und dann ins Bier der Aying Privatbrauerei. Die gehört genauso wie das Gut zum Besitz der Familie Inselkammer. Verkosten kann man das Ganze im zünftigen Aying Bräustüberl, im stilvollen Brauereigasthof Hotel Aying, im Gasthaus Franz Inselkammer, das ebenfalls zum Gut gehört oder direkt in der Brauerei, am besten bei einer Führung.

Bis 2013 hat Karl Mederer auch noch bis zu 180 Bullen und 90 Schweine gemästet. Die angeschlossene Metzgerei mit Schlachthaus hat die Tiere dann bissfertig zerlegt und an Endkunden sowie Gasthöfe weiterverkauft. Leider war nur ein Teil der Kunden bereit, den höheren Aufwand für die artge-

rechte Tierhaltung zu bezahlen. Inzwischen geht der komplette Mais per Achse nach Fischbachau und macht dort die glücklichen Kühe satt. Das Grünland mähen Vertragslandwirte. Und wer denkt, das wäre nicht genug: Es gibt auch noch jedes Jahr einen 3 ha großen Maisversuch mit angeschlossenem Feldtag.

Ihren Valtra Servicepartner „AMP Landtechnik“ beschreiben die Mederers als super zuverlässig mit sehr gutem Service. Der zuständige Verkäufer **Markus Tristl** sei ein „Pfundskerl“ und letztendlich sei dank gutem Service und geschultem Fachpersonal ohnehin immer alles Okay gewesen. „Die kennen sich aus“, so Franz Mederer. •



Wiederaufbereitete Motoren und Getriebe

## WIEDERAUFBEREITETE KOMPONENTEN KOSTEN UM 60 BIS 70 % WENIGER

Die REMAN-Aktivitäten von Valtra verzeichnen ein starkes Wachstum. Die Wiederaufbereitung von Getrieben wurde in diesem Sommer in eine neue Einrichtung mit mehr Platz verlegt. Fünf Techniker überholen jährlich über 800 Getriebe, sowohl Lastschalt- als auch Wendegetriebe.

TEXT TOMMI PITENIUS FOTOS VALTRA ARCHIV

# Auch für ältere Traktoren ist es möglich wiederaufbereitete Komponenten zu finden.

**V**or fünf Jahren begann Valtra, wiederaufbereitete Getriebe anzubieten. Seitdem wird ein jährliches Wachstum von 30 bis 40 Prozent verzeichnet.

In der Wiederaufbereitung von Motoren hat Valtra bereits jahrzehntelange Erfahrung, und auch hier sind deutliche Zuwächse festzustellen.

„Wir sind in diesem Sommer von unserer alten, 130 Quadratmeter großen Einrichtung, in eine neue 720 Quadratmeter große Betriebsstätte umgezogen. Das zeigt, wie schnell dieser Bereich expandiert“, sagt **Jari Luoma-aho**, Leiter der Getriebeüberholung bei Valtra.

Wiederaufbereitete Komponenten sind für immer mehr Kunden eine attraktive Alternative zu den teuren Neuteilen. Im Vergleich zu fabriksneuen Komponenten sind wiederaufbereitete Bauteile nicht nur kostengünstiger, sondern auch schneller zu montieren. Zum Beispiel erfordert das Reparieren eines fehlerhaften Getriebes mit neuen Teilen das Öffnen des Getriebes, das Herausfinden, welche Teile ersetzt werden müssen, das Bestellen und erst dann das Montieren. Durch die Bestellung eines überholten Getriebes kann die gesamte Einheit



schnell und einfach zu jeder Zeit ausgetauscht werden.

## Wachsende Auswahl

Die Palette der überholten Getriebe-komponenten, die den Kunden zur Verfügung stehen, ist in den letzten fünf Jahren von 20 auf 120 gewachsen. Dazu gehören Getriebe, Wendegetriebe und Lastschaltgetriebe für verschiedene Traktormodelle der A- bis T-Serie und der älteren Serien 6000 und 8000. Diese erhöhte Auswahl ermöglicht das Versenden wiederaufbereiteter Komponenten direkt vom Lager zum Kunden.

Das Motorenwerk von AGCO Power in Linnavuori beliefert Kunden mit wiederaufbereiteten Motoren, Einspritzdüsen und Einspritzpumpen.

Ein weiterer Vorteil der Wiederaufbereitung ist, dass Teile für ältere Traktormodelle auch leichter beschafft werden können, als es oftmals bei Neuteilen der Fall ist.

Komponenten, die zur Wiederaufbereitung geschickt werden, werden zuerst sorgfältig gewaschen und anschließend optisch und mit speziellen Geräten überprüft. Wenn die Komponente als gut befunden wird, ist sie für die Wiederaufbereitung zugelassen. Bauteile, die die Inspektion nicht bestehen, werden durch neue ersetzt. Alle Verschleißteile wie Lager und Dichtungen werden ohnehin immer ersetzt. Die Komponente wird dann mit allen anwendbaren Updates wieder zusammengesetzt. Bei allen überholten Getrieben wird die Wegzapfwelle hinzugefügt, da dadurch die Anzahl der Versionen um die Hälfte reduziert wird.

„Wiederaufbereitete Komponenten haben eine einjährige Garantie. Bisher gab es aber nicht wirklich irgendwelche Garantieansprüche. Valtra Vertriebspartner sind mit diesem Service sehr zufrieden, da für die Reparatur eines Getriebes spezielle Werkzeuge, viel Zeit und ein hohes Maß an Fachwissen erforderlich sind“, sagt Luoma-aho. •

## Valtra Reman Vorteile

- Wiederaufbereitete Komponenten kosten 30–40 Prozent weniger als Neuteile
- Der Arbeits- u. Kostenaufwand ist einfach einzuschätzen
- Wiederaufbereitung spart natürliche Ressourcen
- Auf wiederaufbereitete Teile, welche von autorisierten Technikern verbaut werden, wird ein Jahr Garantie gewährt
- Valtra Reman-Techniker sind echte Experten für Getriebe und Motoren
- Überholte Getriebe und Motoren werden mit allen verfügbaren Updates geliefert



Mikko Ilves, Kari Pitkänen, Marko Arpiainen, Jari Luoma-aho, Mika Vuorenmaa und Sami Liimatainen sind mit ihren neuen Wiederaufbereitungs-Einrichtungen sehr zufrieden.



Die Wartung von Traktoren im Voraus ist günstiger als die Reparatur während der arbeitsreichen Hauptsaison. Wartungen und Inspektionen während der Nebensaison kommen sowohl dem Kunden als auch dem Dienstleister zugute.

# WARTEN SIE IHREN TRAKTOR WÄHREND DER NEBENSAISON

TEXT TOMMI PITENIUS FOTOS VALTRA ARCHIV

**E**s ist sehr sinnvoll, Traktoren, Mähdrescher und Anbaugeräte möglichst außerhalb der Saison zu warten. Wartezeiten sind in der Regel kürzer und zusätzlich bieten viele Service-Händler Rabatte außerhalb der Hauptsaison.

„Vorbeugende Wartung kann Probleme während der Saison reduzieren. Wenn Ihre Maschine während des restlichen Jahres nicht in Betrieb ist, kann ein Service-Händler Ihren Traktor sorgfältig prüfen und eventuelle Störungen beheben oder mögliche Probleme vorhersehen“, sagt **Johann Holzmaier**, Leiter Kundendienst bei Valtra Deutschland.

Eine planmäßige Wartung sollte durchgeführt werden, wenn der Traktor die richtige Anzahl an Stunden angesammelt hat. Holzmaier weist aber darauf hin, dass Sie Ihren Traktor auch 50 Stunden vor oder nach der optimalen Anzahl von Stunden zur Wartung bringen können. Sie können Ihren Traktor aber auch zwischen den geplanten Wartungsbesuchen prüfen und zum Beispiel das Öl wechseln lassen. Alle Traktoren sollten mindestens einmal

jährlich gewartet werden, auch wenn sie weniger als 500 oder 600 Stunden pro Jahr gefahren werden.

„Das Valtra Connect Telemetriesystem ermöglicht es dem Händler, sofern der Kunde zustimmt, verschiedene Traktorfunktionen sowie Stunden zu überprüfen. Mit diesen Informationen kann der Händler dann dem Kunden die optimale Servicezeit vorschlagen“, sagt Holzmaier.

## Win-Win

Die Wartung von Traktoren während der Nebensaison kommt Kunden und Dienstleistern gleichermaßen zugute. Während der Hauptsaison haben die Servicetechniker normalerweise alle Hände voll zu tun, deshalb können die Wartezeiten für Kunden sehr lang sein.

Der größte Vorteil für die Besitzer ist natürlich, dass die Wartung ihrer Traktoren während der Nebensaison das zuverlässige Arbeiten während der Hochsaison sicherstellt. Störungen durch defekte Maschinen können zu erheblichen Ernteverlusten führen. Die Wartung von Maschinen während der Nebensaison kann aber auch Nerven sparen, da Landwirte

und Lohnunternehmer während der Erntesaison noch hundert andere Dinge zu erledigen haben.

Natürlich können Sie manchmal nicht vermeiden, dass ihr Traktor in der arbeitsreichsten Zeit des Jahres gewartet wird – besonders wenn Sie viel fahren. In solchen Situationen lohnt es sich, rechtzeitig einen Termin bei Ihrem Service-Dienstleister zu buchen.

Das Wartungsintervall für neue Traktoren der Valtra N- und T-Serie beträgt 600 Stunden. Das ist 20 Prozent länger als bei älteren Modellen. Dies erleichtert die Planung der Wartung für die Nebensaison. Das längere Serviceintervall in Kombination mit einfacheren Wartungsverfahren trägt zusätzlich dazu bei, die Servicekosten um rund 20 Prozent zu senken. Dies kann z. B. zu Einsparungen von mehreren Tausend Euro über 5.000 Betriebsstunden führen. •

## Vorteile für Sie

- Kürzere Wartezeiten
- Mögliche Rabatte
- Zuverlässige Arbeit während der Hochsaison
- Vorbeugende Wartung kostengünstiger als Reparaturen
- Pünktliche Erledigung Ihrer Arbeit
- Arbeitsbelastung von Ihnen bestimmt



**6. Valtra Treffen im Valtra Werk in Suolahti, Finnland.**

# UNTERROTHER VALTRA TREFFEN IN FINNLAND

TEXT MAYER LANDTECHNIK / CHRISTIAN KESSLER FOTOS MAYER LANDTECHNIK



Teilnehmer des 5. Valtra Treffens in Unterroth am 22.10.2017.

**1** 818 gegründet beherbergt die Gemeinde Unterroth seit 1929 die Mayer Landtechnik. Die ist seit 2008 Valtra Händler. Und seit 2013 kommen zu den gut 1.000 Einwohnern noch über 60 Valtra Traktoren mit insgesamt 8.000 PS hinzu.

Wie das? Na beim Valtra Treffen in Unterroth. Bereits zum fünften Mal fand dieses legendäre Treffen 2017 in der Region Rotthtal statt. Dieses Mal bildeten alle Traktoren ein „A“, nachdem ein Jahr zuvor schon das „V“ gezeichnet wurde. Wer jetzt denkt, dass 2018 das „L“ folgte, der liegt falsch. Aus dem „L“ wurde Finnland und 28 Valtra Fans reisten im März nach Suolahti, um sich das Valtra Werk anzuschauen.

Nicht nur Motorschlitten und die Saunalandchaft waren im Test, son-



Das „A“ von Valtra.

..... dern auch die neuesten Valtra Traktoren. Weiter ging's zum Gutshof Gårdskulla ins Traktorenmuseum und zu einer Stadtrundfahrt nach Stockholm inkl. Schiffsmuseum.

..... Vier Tage Skandinavien, Vier Tage Valtra. Diese Reise war ein voller Erfolg. Und im Herbst 2019 gibt's das nächste Treffen in Unterroth. Herzlich willkommen! •

# EIN NEUER TRAKTOR KOMMT AL

Das Suolahti Montagewerk in Finnland produziert alle 12 Minuten einen neuen Valtra Traktor der A-, N- oder T-Serie. Die Anlage arbeitet sechs Tage die Woche mit einer Schicht. Neben dem Montagewerk beherbergt Suolahti auch das Engineering Center, das Getriebewerk und das Ersatzteilzentrum. In Suolahti arbeiten insgesamt rund 950 Mitarbeiter

TEXT TOMMI PITENIUS FOTOS VALTRA ARCHIV

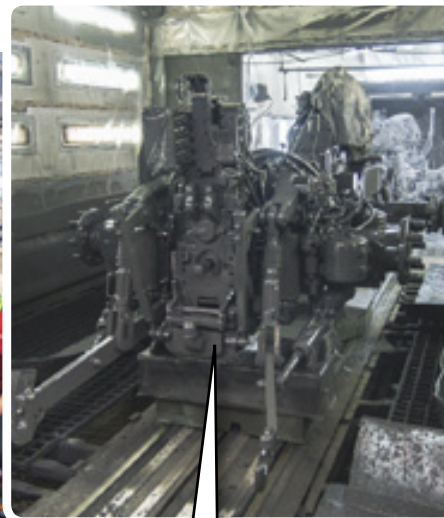
### Motor und Getriebe sind gekoppelt

In der ersten Montagephase koppeln zwei Mechaniker das Getriebe, das von der benachbarten Getriebeanlage kommt, an den Motor, der vom AGCO Power Motorenwerk in Linnavuori, Finnland, geliefert wird. Das Getriebe kommt von der linken Seite und der Motor von der rechten Seite. Die Getriebe werden innerhalb der Vormontage mit dem Chassis der HiTech-Modelle verbunden. Gleichzeitig bringt die Motorvormontage das Frontend, die Kupplungskomponenten und das SCR-System am Motor an.



### Kabine

Die Kabinen werden von Maaseudun Kone Oy geliefert, die etwa 200 Kilometer von Suolahti entfernt liegen. Jede Kabine wird genau wie die Motoren, Reifen und andere Hauptkomponenten just-in-time geliefert. Just-in-time-Logistik bedeutet, dass die Komponenten an der Montage ankommen, wenn sie dort benötigt werden. Das minimiert den Lagerbestand. Valtra wird von 230 Lieferanten bedient, von denen 60 Prozent aus Finnland stammen.



### Vorderachse

Vorderachsen werden am Anfang der Montagelinie montiert. Kunden können eine Standard-Vorderachse, eine Vorderachse mit hydraulischer Federung oder eine Aires-Vorderachse mit Luftfederung auswählen. Jeder Traktor, der auf der Montagelinie montiert wird, ist gemäß den individuellen Spezifikationen jedes Kunden zusammengestellt. Und die Traktoren der A-, N- und T-Serie werden alle auf der gleichen Linie in zufälliger Reihenfolge zusammengebaut. Kein einziger Traktor wird ohne Auftrag angefertigt – entweder für den Endverbraucher oder für einen Händler.

### Lackieranlage

Jedes Chassis durchläuft sieben Stufen der Oberflächenveredelung: Nano-Tech-Polymerbehandlung, Oberflächenbehandlung, Roboterlackierung, Inspektion, drei Stufen des Trocknens und Abkühlens. Das Waschen und die Nano-Tech-Polymerbehandlung schaffen die perfekte Oberfläche zum Auftragen der Farbe. Das Chassis wird dann getrocknet und nicht lackierte Teile werden überklebt. Zwei Roboter tragen dann in der Spritzkabine 7 bis 8 Liter Farbe auf jedes Chassis auf. Ein spezielles Magnetfeld richtet den Sprühfilm direkt auf das Chassis und nicht auf den Boden.



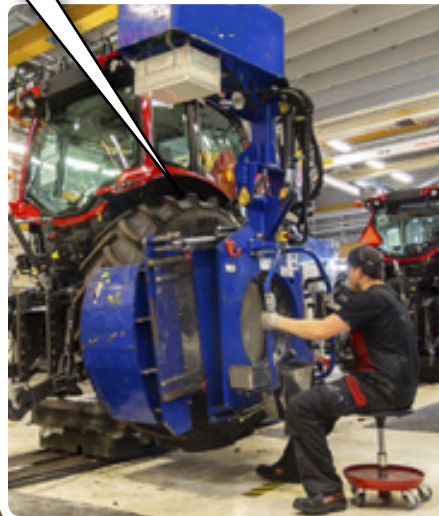
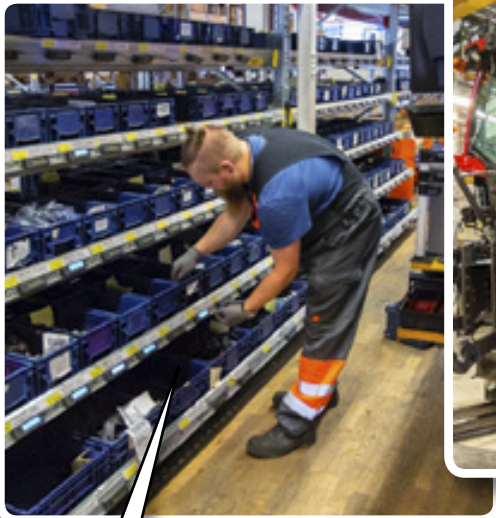
# LE 12 MINUTEN AUF DIE WELT

## Reifen

Reifen werden bequem mit einem Kran montiert. Sobald der betroffene Traktor auf der Montagelinie steht, werden die Reifen aus einem 50 Kilometer entfernten Lager geliefert. Sie treffen zur Vormontage ein, kurz bevor sie am Montageband benötigt werden. Erst während der Vormontage kommen die Reifen auf die Felgen. Kunden können Mitas, Trelleborg, Michelin, Nokian, Bridgestone oder Continental Acker-, Pflege- oder Forstreifen in metrischen oder Zoll-Größen und mit Stollen- oder Blockprofilen auswählen.

## Testen

Jeder Traktor wird nach der Montage testgefahren. Zuvor werden jedes Getriebe, Motor und Fahrerhaus einzeln geprüft. Der Traktor muss vier so genannte Qualitäts-Tore entlang der Montagelinie durchlaufen. Die Probefahrt dauert ca. 50 Minuten und je nach Traktormodell und Spezifikationen werden zwischen 500 und 800 Einzelbereiche geprüft. Nach der Probefahrt wird der Traktor einer Sichtprüfung unterzogen, die Bremsen werden auf Rollen getestet, und die Wendeschaltung sowie die Kupplung werden in einem überdachten Bereich außerhalb der Montageanlage eingestellt.



## Teile

Kleinere Teile werden an den Seiten des Montagewerks in sogenannten Supermärkten abgeholt und entweder manuell oder mit automatisierten Wägen an die Montagelinie geliefert. Bei den Supermärkten gibt es in den Regalen kleine Bildschirme, die anzeigen, an welchem Platz wie viele Teile benötigt werden. Das System liest die Bestellung des Kunden, da die benötigten Teile variieren – je nachdem, welche Spezifikationen der Kunde für seinen Traktor gewählt hat. Es gibt so viele verschiedene Kombinationen an Spezifikationen und Optionen sowie länderspezifische Unterschiede, dass in der Praxis jeder Traktor anders ist.

## Suolahti Montagewerk

- Die Montage eines kompletten Traktors dauert ungefähr 8 Stunden.
- Rund 300 Mitarbeiter arbeiten im Montagewerk.
- Rund 90 Prozent der Traktoren werden exportiert.
- Von der Montagelinie fahren einige Traktoren weiter zum Unlimited Studio für weitere Anpassungen.

# ARBEITE SCHLAU. LEBE MEHR.

**VALTRA**

Lange Arbeitszeiten bedeuten weniger Zeit für das eigene Leben. Was wäre, wenn Sie mit weniger Betriebsstunden mehr schaffen könnten – und mehr Zeit für die Dinge haben, die Ihnen am Herzen liegen?

Setzen Sie auf die Möglichkeiten von Smart Farming und erhöhen Sie Ihre Erträge bei gleichzeitiger Verringerung von Kosten, Risiken und Ausfallzeiten. Und noch wichtiger: Sie sparen Zeit, damit Sie mehr vom Leben haben.

→ [www.valtra.de/smartfarming](http://www.valtra.de/smartfarming)

VALTRA ist eine weltweite Marke von AGCO.

**YOUR  
WORKING  
MACHINE**



Die ersten Volvo BM Valmet Traktoren wurden am 2. Juni 1982, einem heißen Tag mit über 30°C, der Presse und den geladenen Gästen auf der Eskilstuna-Trabrennbahn vorgestellt. Das neue Modell wurde neben seinem ursprünglichen Vorgänger, dem Munktells 30-40, gezeigt – dem ersten Traktor, der in der nordischen Region hergestellt wurde.

**Volvo  
+ Bolinder  
+ (Avance + Munktell)  
+ Valmet  
= Valtra**

## STARKE WURZELN VON VALTRA GEHEN ZURÜCK BIS NACH SCHWEDEN

**B**ereits 1982 wurde eine neue nordische Traktorenbaureihe eingeführt: die Serie 04 und 05. Die größere 05-Serie trug den Namen Volvo BM Valmet auf der Motorhaube. Wie der Name schon andeutete, hatten sich Volvo und Valmet zusammengeslossen. Zuvor gab es noch einige andere Fusionen – und nicht alle hatten mit den Buchstaben BM zu tun.

Schweden hat eine lange Tradition in der Herstellung von Landmaschinen, und diese Wurzeln sind noch heute zu sehen. **Theofron Munktell** errichtete 1832 eine Ingenieurswerkstatt unter dem Namen Eskilstuna Mekaniska Verkstad, die 1879 in Munktells Mekaniska Verkstad umbenannt wurde. Die ersten großen Produkte von Munktell waren Dampflokomotiven, die er in den 1850er Jahren produzierte. Unter den Landwirten wurde Munktell für seine Lokomobile bekannt. Das waren im Wesentlichen dampfbetriebene landwirtschaftliche Fahrzeuge, die zum direkten Ziehen von Pflügen und anderen Geräten bestimmt waren. Diese blieben bis 1921 in Produktion.

Munktell produzierte 1905 seinen ersten Verbrennungsmotor. Als die Dampfmaschine auf dem Lokomobil

durch den Verbrennungsmotor ersetzt wurde, war der moderne Traktor geboren. Der erste nordische Traktor, der Munktell 30-40 HK, wurde 1913 auf den Markt gebracht. Wie sein Name andeutet, leistete dieser Traktor 30–40 PS und wog 8.300 kg.

Die Brüder **Jean** und **Carl Gerhard Bolinder** gründeten 1844 ihre eigene Maschinenbauwerkstatt und Gießerei. Ihr bekanntestes Produkt war ein Zweitakt-Dieselmotor, der zu einem beliebten Schiffsmotor wurde. Im Jahr 1893 produzierte ihre Werkstatt Schwedens ersten Verbrennungsmotor. Bolinder hat sich in den 1930er Jahren mit Jönköpings Mekaniska Verkstad zusammengetan, um Traktoren herzustellen. Aber nur wenige Einheiten wurden jemals gebaut. Dieser Bolinder Traktor hatte etwa 40 PS und wog 3.250 kg.

Ein anderer Schwede, **Johan Victor Svenson**, gründete 1898 eine Automobilfabrik und begann mit der Herstellung von Verbrennungsmotoren. Sein erster Motor, der Avance, wurde 1900 gebaut. Ein Prototyp, der den Motor mit einem Pflug kombinierte, wurde 1912 enthüllt, und Kundenlieferungen des Avance-motorisierten Pflugs begannen bereits im folgenden

Jahr. Dieser Traktor leistete 19 PS und wog 4.230 kg.

AB Volvo gründete seine Automobilfabrik im Jahr 1927. Während der Kriegsjahre, als der Markt für Autos schrumpfte, wurde 1943 die Entscheidung getroffen, mit der Produktion von Volvo Traktoren zu beginnen. Der erste Volvo T41-Traktor verfügte über ein BM-Getriebe, das an einen Volvo Motor gekoppelt war. Der T41 leistete 40 PS und wog 2.500 Kilo. •

### Die schwedischen Wurzeln von Valtra

- Im Jahr 1929 befand sich die Firma Avancemotor in finanziellen Schwierigkeiten und ihre Anteile wurden an Munktells Mekaniska Verkstad übertragen.
- Im Jahr 1932 fusionierte das Landmaschinen-geschäft von J & C G Bolinders Mekaniska Verkstad mit Munktells Mekaniska Verkstad zu AB Bolinder-Munktells.
- Im Jahr 1950 wurde die BM Traktor-Gesellschaft von Volvo übernommen, wodurch Volvo BM entstand.
- 1979 stellte Volvo BM die Traktorenproduktion ein. Die Volvo BM Traktorenfirma wechselte zu Valmet und schuf Volvo BM Valmet.
- Im Jahr 1985 wurde, nach der Einführung neuer Modelle, der Name Volvo BM zugunsten der Marke Valmet gestrichen.

# Valtra auf facebook

Taglich bekommen wir auf der Valtra Facebook-Seite zahlreiche Fan- und Praxisbilder. Hier stellen wir Ihnen eine kleine Auswahl vor. Mehr finden Sie auf [www.facebook.com/ValtraDEAT](http://www.facebook.com/ValtraDEAT)



Anja Otmann



Nagelneuer A74 bei der Sturmholzaufbereitung.



Anna Kaiser



Landwirtschaft aus Leidenschaft fur Valtra.



Franz Stemplinger



Frontgewicht mit beleuchtetem Valtra Schriftzug am T234.



Markus Kraus



Lowenzahnhaube am N174.



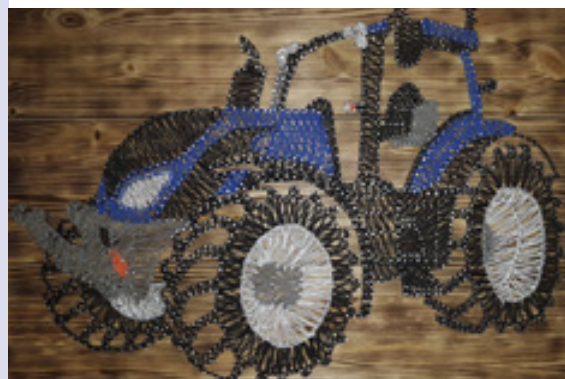
Philipp Schaller



T234 nach getaner Arbeit.



Franz Stemplinger



Nagelbild des T234 als Geburtstagsgeschenk.



Fabian Thorwart



N-Serie mit Frontlader im Sonnenuntergang.



Andreas Schulze



N134 fabrikneu unter dem Christbaum.



Georg Kalb



8550 HiTech beim Mistfahren.

### Facebook-Fotowettbewerb+

Im Mai 2018 haben wir auf Facebook nach dem beliebtesten Valtra Einsatzfoto gesucht. Das sind die vier Gewinner ...



Thorsten Langsdorf



Gewinnerfoto mit 296 „Gefällt mir“. T174e mit Einzelkornsämaschine und Reichhardt Lenksystem.



Jonas Vogl



Gewinnerfoto mit 450 „Gefällt mir“. T214 mit Krone Ladewagen.



Stefan Niessen



Gewinnerfoto mit 157 „Gefällt mir“. T234 mit Rollant Ballenpresse.



Bernhard Stritter



Gewinnerfoto mit 258 „Gefällt mir“. T-Serie mit Forstausrüstung und Kranaufbau.

# SOCIAL-MEDIA-KANÄLE VON VALTRA PRAKTISCH UND UNTERHALTSAM

Valtra ist als globales Unternehmen in vielen Bereichen präsent – auch in den sozialen Medien. Die verschiedenen Social-Media-Kanäle von Valtra bieten den Teilnehmern praktische Vorteile und Unterhaltung.

„Valtra ist heutzutage über viele verschiedene Kanäle erreichbar. Wir möchten eine gute Fangemeinschaft aufbauen und ein Forum bieten, in dem Kunden über Valtra diskutieren und ihr Interesse äußern können. Wir teilen auch Fotos, die wir von unseren Fans erhalten haben. Das ist eine große Ehre für uns.“ sagt **Laura Käähä**, Kommunikationsbeauftragte bei Valtra. Käähä koordiniert die globalen Social-Media-Inhalte

von Valtra mit einem europaweiten Team. Eine enge Zusammenarbeit gewährleistet eine breite Palette an Inhalten und, dass alle Märkte von Valtra vertreten sind. Gleichzeitig ist sichergestellt, dass interessante Neuigkeiten alle Fans erreichen.

In den sozialen Medien gelten für Valtra dieselben Werte wie für die gesamte Marke. Ehrlichkeit und Integrität gehören zu den Wichtigsten. •



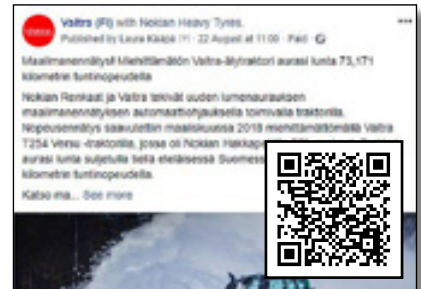
## TWITTER – 611 Fans

Twitter ist die neueste Ergänzung in den Social-Media-Kanälen von Valtra. Der Kanal bietet Anhängern die Möglichkeit, mit anderen Fans und Interessenvertretern über Kurznachrichten mit nicht mehr als 280 Zeichen zu diskutieren. Der Twitter-Kanal von Valtra bietet auch Links zu den neuesten Nachrichten.



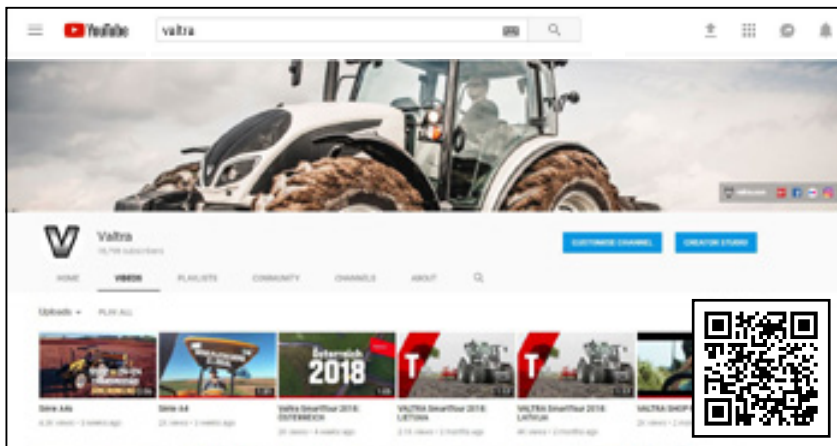
## INSTAGRAM – 45.900 Fans

Die Instagram-Inhalte von Valtra decken die gleichen Themen ab wie Facebook. Der Schwerpunkt liegt auf atemberaubenden Traktorfotos. Auch zu den aktuellen Themen werden die Fans durch Fotos und Videos von Messen und anderen Ausstellungen auf dem Laufenden gehalten.



## FACEBOOK – 409.000 Gefällt mir

Valtra bietet eine breite Palette an Inhalten auf Facebook – Fakten und Unterhaltung. Jede Woche teilt Valtra praktische Produktinformationen, Lehrvideos, lustige Wettbewerbe, Fotos von Fans und historische Fotos von alten Traktoren.



## YOUTUBE – 18.800 Mag ich, 5,7 Mio. Aufrufe

YouTube dient als Videothek von Valtra. Zu verschiedensten Themen wurden Wiedergabelisten erstellt, wie die neue SmartTouch-Armlehne und aktuelle Messen.



## LINKEDIN – 8.800 Fans

Valtras LinkedIn-Kanal bietet Informationen über Stellenangebote, die neuesten Nachrichten und aktuelle Ereignisse.

# DIE BESTEN HERBSTKÄUFE

Herbst und Winter kommen, aber zumindest wird es uns nicht kalt! Die Valtra Kollektion bietet warme und langlebige Kleidung für Arbeit und Freizeit.

Unsere Kollektion beinhaltet auch viele neue Produkte, um Ihre Tage und die Ihrer Liebsten in der dunkelsten Zeit des Jahres zu verschönern!

**TASSE** | 14,40 €

V42701403

**STRICKMÜTZE** | 18,23 €

V42801740

**FLEECEDECKE** | 27,83 €

V42805020

**FLANELLEMED** | 56,62 €

**DAMEN S-XXL** | **HERREN S-XXXL**



V42805712-6

V42805702-7

Die hier gezeigten Produkte sind online auf [shop.valtra.com](http://shop.valtra.com) oder bei Ihrem lokalen Valtra Händler erhältlich. Die Auswahl kann je nach Händler variieren.

Empfohlene Verkaufspreise inklusive Mehrwertsteuer. Die Preise können je nach Markt variieren – alle Rechte vorbehalten.

[SHOP.VALTRA.COM](http://SHOP.VALTRA.COM)

  [VALTRAMERCHANDISESHOP](https://www.instagram.com/valtramerchandiseshop)

Besuchen Sie uns online: [www.valtra.de](http://www.valtra.de)

**Valtra** Modellreihen



### A-SERIE

MODELL	MAX. PS*	
	STANDARD	BOOST
A74	75	
A84	85	
A94	95	
A104	100	
A114	110	
A124	120	
A134	130	



### T-SERIE

MODELL	MAX. PS*	
	STANDARD	BOOST
T144 HiTech	155	170
T154 HiTech	165	180
T174 Eco HiTech	175	190
T194 HiTech	195	210
T214 HiTech	215	230
T234 HiTech	235	250
T254 HiTech	235	271
T144 Active	155	170
T154 Active	165	180
T174 Eco Active	175	190
T194 Active	195	210
T214 Active	215	230
T234 Active	235	250
T254 Active	235	271
T144 Versu	155	170
T154 Versu	165	180
T174 Eco Versu	175	190
T194 Versu	195	210
T214 Versu	215	230
T234 Versu	235	250
T254 Versu	235	271
T144 Direct	155	170
T154 Direct	165	180
T174 Eco Direct	175	190
T194 Direct	195	210
T214 Direct	215	230
T234 Direct	220	250



### N-SERIE

MODELL	MAX. PS*	
	STANDARD	BOOST
N104 HiTech	105	115
N114 Eco HiTech	115	125
N124 HiTech	125	135
N134 HiTech	135	145
N154 Eco HiTech	155	165
N174 HiTech	165	201
N134 Active	135	145
N154 Eco Active	155	165
N174 Active	165	201
N134 Versu	135	145
N154 Eco Versu	155	165
N174 Versu	165	201
N134 Direct	135	145
N154 Eco Direct	155	165
N174 Direct	165	201



### S-SERIE

MODELL	MAX. PS*	
	STANDARD	BOOST
S274	270	300
S294	295	325
S324	320	350
S354	350	380
S374	370	400
S394	400	405

\*ISO 14396



**YOUR  
WORKING  
MACHINE**