

VALTRA TEAM

VALTRA

+ Hess Durs GmbH
**Ansteckende
Leidenschaft**

Seite 10

+ Wiederaufarbeitung
**Eine gute Alternative
zu neuen Komponenten**

Seite 12

+ Communauté Jolidon
Valtra im Jura

Seite 20



Auto-Guide und Valtra Connect

PRÄZISIONSWERKZEUGE FÜR DIE MODERNE LANDWIRTSCHAFT

Seite 06

EDITORIAL



Liebe Leserinnen und Leser

Das ereignisreiche Jahr 2018 neigt sich dem Ende zu. Anfangs Jahr konnten wir endlich die langersehnte A4 Serie unserer Kundschaft für Vorführungen bereitstellen und die verkauften Traktoren ausliefern.

In dieser Ausgabe stellen wir Ihnen unseren langjährigen Vertriebspartner **Durs Hess** aus der Region Burgdorf vor. Zudem laden wir Sie ein, zwei Betriebe, die aus ganz unterschiedlichen Gründen auf Valtra setzen, kennen zu lernen: das Tiefbaugeschäft Karl Betschart GmbH im Kanton Schwyz und die Communauté Jolidon im Jura.

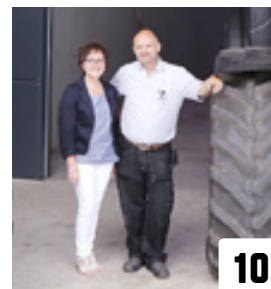
Das gesamte Valtra Team wünscht Ihnen allen einen guten und erfolgreichen Jahresendspurt. Wir freuen uns mit Ihnen auf ein erneut sehr wichtiges Valtra-Jahr. Seien Sie gespannt!

Ihr

Christian Walder
VERKAUFSLEITER VALTRA
GVS AGRAR AG

DANROOTS HAT 25 VALTRA TRAKTOREN FÜR DEN KAROTTENANBAU

06



10



12



14

IN DIESER AUSGABE:

- 03** TwinTrac – Zeit ist geld
- 04** Intelligenter Traktor setzt neuen Weltrekord
- 05** Karl Betschart GmbH
- 06** Auto-Guide und Valtra Connect ermöglichen Präzisionslandwirtschaft
- 10** HESS DURS GmbH
- 12** AGCO Reman – Wiederaufbereitete Motoren und Getriebe
- 14** Vorkehrende Wartung kommt allen zugute
- 16** Ein neuer Traktor kommt alle 12 Minuten

- 19** Oldtimer: Die starke Wurzeln von Valtra
- 20** Gebrüder Jolidon – Tradition und Vision
- 22** Social-Media-Kanäle – praktisch und unterhaltsam
- 23** Valtra Kollektion
- 24** Valtra Modelle

19





Optimale Sicht auf das Arbeitsgerät.

Der Fahrer ist näher an den Anbaugeräten, die am Heckhubwerk befestigt sind.

Eine schnellere und effizientere Arbeitsweise, wie zahlreiche Tests belegen.

Erhältlich für Traktoren der N-, T- und S-Serie mit 105–405 PS.

Tests bestätigen es **TWINTRAC SPART ZEIT UND GELD**

Das TwinTrac-Rückfahrssystem von Valtra spart Zeit und Geld. Das haben Untersuchungen des TTS Arbeitseffizienz-Instituts aus Finnland ganz klar gezeigt. Mäharbeiten wurden beispielsweise um 12 Prozent schneller und gleichzeitig um 11 Prozent sparsamer durchgeführt. Darüber hinaus wurde die Qualität des Mähens dank der besseren Sicht zusätzlich optimiert. Aufgrund der perfekten Ergonomie muss der Traktorfahrer beim Arbeiten nicht mehr den Hals verdrehen oder über die Schultern schauen.

Valtra bietet als einziger Traktorhersteller ab Werk ein TwinTrac Rückfahrssystem an. Eine weitere Option,

die Valtra neben TwinTrac anbietet, ist die SkyView-Kabine, die beispielsweise auch für Forstarbeiten und die Hackguterzeugung empfohlen wird. Die TwinTrac-Rückfahreinrichtung umfasst ein separates Lenkrad und Pedale an der Rückseite der Kabine, während alle anderen Bedienelemente zusammen mit dem Fahrersitz und der Armlehne gedreht werden.

TwinTrac ist eine große Hilfe für eine Vielzahl von Aufgaben, einschließlich Forstwirtschaft, Mulchen, Hacken, Mähen, Schneeräumen und Straßenreinigung sowie Ernte von Obst und Gemüse, wie Oliven. •

www.valtra.de

NEWS



Automatische Lenksysteme sind in Traktoren nichts Neues. Aber der Valtra Traktor, der zusammen mit Nokian Heavy Tyres einen neuen Weltrekord aufgestellt hat, hatte nicht einmal einen Fahrer.

Fahrerloser Valtra räumt Schnee bei 73 km/h

Nokian Tyres und Valtra haben mit einem autonomen Traktor einen neuen Weltrekord für die Schneeräumung aufgestellt. Der Geschwindigkeitsrekord wurde im März 2018 mit einem unbemannten Valtra T254 Versu Traktor mit Nokian Hakkapeliitta TRI Reifen erzielt. Der Traktor fuhr ohne Fahrer auf einer abgesperrten Straße in Südfinnland mit 73,171 km/h (45,466 mph).

Die aus dem Geschwindigkeitsrekord abgerufenen Aufzeichnungen liefern wertvolle Daten für zukünftige Forschungen zur autonomen Technologie. Die Überschreitung der normalen Traktorgeschwindigkeit mit einem Frontgerät und zusätzli-

chtem Untergrund belastet den Traktor und seine Reifen. Das Blockprofil der Hakkapeliitta TRI-Reifen wurde speziell für die Stabilität auf eisigen und schneebedeckten Oberflächen entwickelt.

Dies ist bereits der zweite Weltrekord von Nokian Tyres und Valtra, der bei Bedingungen unter Nullgrad aufgestellt wurde. Im Jahr 2015 haben sich die beiden finnischen Hersteller mit der Rallye-Legende **Juha Kankkunen** zusammengetan, um den aktuellen Geschwindigkeitsrekord für das Fahren eines Traktors auf Eis mit einem Valtra T234 Versu mit Nokian Hakkapeliitta TRI-Reifen mit 130,165 km/h aufzustellen. •

ERNEUERN SIE IHR VALTRA NEWSLETTER-ABONNEMENT

Die Datenschutz-Grundverordnung (DSGVO) zum Datenschutz und zur Privatsphäre von Einzelpersonen trat im Mai 2018 in Europa in Kraft.

Valtra, Importeure und Händler bieten elektronische Newsletter, Mailings und andere Dienstleistungen in vielen europäischen Ländern an. Um dem neuen Datenschutzgesetz zu entsprechen, muss der Versender eines Newsletters zunächst die Zustimmung des Empfängers einholen. Im Falle einiger Valtra Newsletter mussten Abonnements gelöscht werden, wenn die Zustimmung des Empfängers nicht vorlag.

Wenn Sie daran interessiert sind, Ihr Abonnement für einen Valtra Newsletter oder die Valtra Kundenzeitschrift zu erneuern, nehmen Sie bitte mit uns Kontakt auf. Ihr Name wird nach Erhalt Ihrer Zustimmung in die Liste der Empfänger aufgenommen.

75 JAHRE AGCO POWER EINE MILLION MOTOREN

Der Motorenhersteller AGCO Power feierte im vergangenen Frühjahr sein 75-jähriges Jubiläum. Gleichzeitig wurde der millionste Motor von AGCO Power vorgestellt.

AGCO Power hat Fabriken in Linnavuori in Finnland, Mogi das Cruzes in Brasilien, Changzhou in China und General Rodriguez in Argentinien. Das Unternehmen stellt 3-, 4-, 6-, 7- und 12-Zylinder Motoren her.

Valtra Traktoren werden seit jeher mit eigenen Motoren angetrieben. Insgesamt 89 Prozent der von AGCO Power hergestellten Motoren werden von AGCO Marken verwendet, darunter Traktoren und Erntemaschinen von Valtra, Massey Ferguson, Fendt und Challenger.

Internet: www.valtra.de

VALTRA TEAM

ISSN-L 2243-3554
ISSN 2243-3554

Chefredakteur Pamela Engels, Valtra Inc., pamela.engels@agcocorp.com

Redaktion Tommi Pitienius, Medita Communication Oy, tommi.pitienius@medita.fi

Redakteure Marc de Haan, Mecha Groep, m.de.haan@mechangroep.nl // Izabela Zielinska, AGCO Sp. z o.o., izabela.zielinska@agcocorp.com //

Alessandra Dalla Via, AGCO Italia SpA, alessandra.dallaVia@agcocorp.com // Siegfried Aigner, AGCO Austria GmbH, siegfried.aigner@agcocorp.com //

Charlotte Morel, AGCO Distribution SAS, charlotte.morel@agcocorp.com // Christian Keßler, AGCO Deutschland GmbH, christian.kessler@agcocorp.com //

Andy Miller, AGCO Ltd, andy.miller@agcocorp.com // Tor Jon Garberg, Eikmaskin AS, torjon.garberg@agcocorp.com

Herausgeber Valtra Oy Ab, Valmetinkatu 2, 44200 Suolahti

Layout Juha Puikkonen, INNOverkko **Druck** Grano Oy, 2018 **Foto** Valtra Archiv, falls nicht anders vermerkt

Valtra ist eine weltweite Marke von AGCO



Karl Betschart GmbH

TEXT UND FOTOS CLAUDIA WALDSPURGER

Keine Arbeit zu schwer: Der Valtra T214 meistert jede Schneemenge.

Hoch über dem Vierwaldstättersee liegt die politische Gemeinde Riemenstalden SZ auf 1030 m. ü. Meer. Mit rund 90 Einwohnern ist das Dorf sehr überschaubar. Dennoch gibt es für **Karl Betschart** und sein Team zu jeder Jahreszeit etwas zu tun. Seit über 10 Jahren führt Karl Betschart mit seiner Frau **Helen** das Tiefbaugeschäft Karl Betschart GmbH in Riemenstalden. Das Hauptfahrzeug der Firma ist ein Valtra T214 mit 220 PS, welcher sowohl im Tiefbau als auch im Winterdienst eingesetzt wird. Der Schlepper macht bis zu 750 h im Jahr, davon 100 bis 150 h im Winter. Mit einer Schneefräse ausgerüstet, fräst das Gespann alle Strassen und Hofzufahrten frei. Bereits seit über fünf Jahren erledigt die Karl Betschart GmbH die Fräsarbeiten und dies mit einer selbst gefertigten Fräse von Schatt Manuel. Keine Schneeverwehung



Bei grandioser Aussicht präsentiert sich die Karl Betschart GmbH mit Edgar Müller (rechts) von der Schuler Maschinen und Fahrzeugen AG vor dem T214 mit Schneefräse.

ist sicher vor dem Gefährt. Selbst die grössten Schneemengen, wie wir sie von diesem Winter kennen, bereiten keine Probleme.

„Das Valtra Getriebe ist sehr gut geeignet für diese anspruchsvollen Arbeiten“, ist Karl Betschart

überzeugt, welcher in seinem Betrieb einen Vollzeit und zwei Teilzeit Mitarbeiter beschäftigt. Und wenn Karl nicht am Lenkrad sitzt, bewirtschaftet er mit Helen und den vier Kindern einen Landwirtschaftsbetrieb mit ca. 100 bis 200 Schafen. •

"Valtra Connect ist ein hervorragendes Werkzeug zur Fernüberwachung unserer Traktoren."



DanRoots verwendet 25 Valtra Traktoren, um Karotten anzubauen

AUTO-GUIDE UND VALTRA CONNECT ERMÖGLICHEN PRÄZISIONSLANDWIRTSCHAFT

DanRoots verwendet nicht weniger als 25 Valtra Traktoren, um Karotten auf 2.900 Hektar Ackerland auf der jütländischen Halbinsel in Dänemark anzubauen. Das Fernüberwachungssystem Valtra Connect hat sich als ausgezeichnetes Werkzeug für die Verwaltung einer so großen Flotte an Traktoren erwiesen, während das Spurführungssystem Auto-Guide für das Fahren der exakt gleichen Linien zwischen den Karottenreihen in allen Arbeitsschritten unerlässlich ist.

TEXT TOMMI PITENIUS FOTOS VALTRA ARCHIV



Das Spurführungssystem Auto-Guide ist ein wichtiger Bestandteil des Bewirtschaftungskonzepts von DanRoots, da es Traktoren und Erntemaschinen ermöglicht, exakt die gleichen Spuren zu fahren.

Peter Vestergaard ist bei DanRoots für die Feldarbeit verantwortlich und führt zusammen mit seinem Vater **Klaus Vestergaard** den Betrieb.

Der Bauernhof stammt aus dem Jahr 1955 und umfasst 2.900 Hektar in einem Umkreis von etwa hundert Kilometern. Zwei Drittel der Felder sind ökologisch bewirtschaftet. Und dieser Anteil wird voraussichtlich in der Zukunft wachsen.

Die Hauptprodukte des Betriebs sind Karotten, wobei Bio-Karotten nach der Ernte eine fünfjährige Anbaupause vor der nächsten Aussaat erfordern. In den dazwischen liegenden Jahren werden Bohnen, Roggen, Gerste, Sommerhafer und wiederum Roggen angebaut. Neben Karotten baut das Unternehmen auch andere Wurzelgemüse wie Pastinaken, Rote Bete, Petersilienwurzel und Topinambur an. Nach der Ernte wird das Wurzelgemüse gewaschen, nach sieben verschiedenen Größen sortiert und verpackt. Die Produkte werden dann über eine Erzeugerorganisation an große Einzelhandelsketten in Dänemark und Deutschland verkauft.

„Wir erledigen fast alle Feldarbeiten selbst, die für den Anbau von Wurzelgemüse notwendig sind – mit Ausnahme der Steinentfernung vor der Aussaat. Im Getreideanbau erledigen Lohnunternehmer bis auf die Aussaat alle restlichen Arbeiten.“ sagt Peter Vestergaard.

DanRoots kann etwa zehn Monate pro Jahr frische Karotten ernten. Eine solch lange Saison wird möglich, indem man die Felder spät im Herbst mit einer dicken Strohschicht bedeckt. In der Tat verwendet die Farm 35.000 Quaderballen Stroh pro Jahr. Die Vorbereitung der Anbauflächen erfolgt im Februar-März. Die Aussaat verläuft vollautomatisch und schafft drei Beete gleichzeitig mit vier Karottenreihen in jedem Beet und hundert Karotten pro Meter in jedem Beet.

Präzisionslandwirtschaft erfordert Präzisionswerkzeuge

Die Feldkosten für die Karottenproduktion sind etwa zehnmal höher als die Kosten für den Getreideanbau. Daher ist jeder Hektar, Morgen und sogar Quadratmeter wichtig.

„Auto-Guide ist ein bedeutender Teil unseres landwirtschaftlichen Konzepts. Wir verwenden komplexe Mähdrescher, die automatisiert entlang derselben ➔



„In der letzten Saison haben wir unsere Traktoren insgesamt 27.000 Stunden gefahren, daher ist der Kraftstoffverbrauch für uns sehr wichtig“, sagt Peter Vestergaard.



Valtra Traktoren-Flotte von DanRoots

- 1 x S374
- 10 x T214 Direct
- 2 x T203 Direct
- 2 x T193 HiTech
- 2 x N174 Direct
- 2 x T190
- 1 x T131
- 2 x 8950
- 1 x 8050
- 1 x 405
- 1 x 305



Fahrspuren wie die Traktoren fahren. Auto-Guide ermöglicht es unseren Fahrern, sich auf die Steuerung ihrer Anbaugeräte anstatt auf den Traktor zu konzentrieren. Die sorgfältige Planung unserer Fahrspuren ermöglicht es uns, unsere Felder und anderen Ressourcen so effizient wie möglich zu nutzen“, erklärt Peter Vestergaard.

Mit einer Flotte von 25 Valtra Traktoren, die auf 2.900 Hektar in einem Umkreis von 100 Kilometern arbeiten, ist das Telemetriesystem Valtra Connect sehr nützlich.

„Wir haben Valtra Connect in der vergangenen Saison getestet und waren mit den Ergebnissen sehr zufrieden. Es ist ein hervorragendes Werkzeug für die Fernüberwachung

unserer Traktoren. Außerdem erleichtert es die Planung unserer Arbeit, wenn wir über Valtra Connect auf alle Daten unserer einzelnen Traktoren zugreifen können. In der letzten Saison sind wir insgesamt 27.000 Stunden gefahren. Daher ist der Kraftstoffverbrauch für uns sehr wichtig. Wir hoffen, mit Valtra Connect unser Fahren zu optimieren und unsere Fahrer darin zu schulen, den Kraftstoffverbrauch zu minimieren.“

Peter Vestergaard weist darauf hin, dass sie normalerweise nicht zu den ersten gehören, die neue Technologien anwenden. Fahrfähigkeiten sind wichtiger als Automatisierung, aber wenn Technologie und Fahrer bereit sind, können sie die neuen Systeme optimal nutzen.



„Zu den neuen Funktionen, die mich besonders interessieren, gehört die variable Mengenregelung für das Ausbringen von Kalk und Kalium. Das erledigt derzeit ein Lohnunternehmer für uns. Da wir vor allem ein Bio-Bauernhof sind, sind für uns die Funktionen zum Sprühen und Düngen von Kunstdünger nicht so wichtig.“ •

Section Control und Task Doc jetzt auf SmartTouch-Traktoren verfügbar

Section Control und Task Doc sind seit August 2018 für alle Valtra Modelle verfügbar, die mit der SmartTouch-Armlehne und dem automatischen Lenksystem Auto-Guide ausgestattet sind. Die variable Mengensteuerung wird ebenfalls in 2019 verfügbar sein.

Die automatische Teilbreitenschaltung Section Control ermöglicht dem Bediener, die Sprühdüsen automatisiert zu schalten, um einen Abschnitt an- oder abzustellen. Dies ist besonders nützlich, wenn Sie mit einem breiten Spritzgerät diagonal über ein Feld fahren, das bereits behandelt wurde. In diesem Fall schließt Section Control die jeweiligen Düsen. Das verhindert, dass ein Fläche zweimal behandelt wird.

Task Doc stellt eine Verbindung zwischen dem Traktor und einer Schlagkartei her, die auf dem Computer erstellt wurde. Die Daten werden entweder über Bluetooth oder eine GPRS-Verbindung mit Task Doc Pro ausgetauscht.

Task Doc kann alle Schlagkarteien der gängigen Hersteller verarbeiten. Es eignet sich hervorragend für die Dokumentation, da es automatisch alle Daten erfasst.

Variable Rate Control (VRC) in 2019 verfügbar

Variable Rate Control wird im kommenden Jahr für SmartTouch-Traktoren verfügbar sein. Die variable Mengensteuerung ermöglicht es, genau die erforderliche Aufwandmenge an Dünger auf dem Feld auszubringen.

„Die neuen Funktionen ergänzen sich zu einem gewissen Grad. Zum Beispiel erfordert die Teilbreitenschaltung Section Control das Dokumentationssystem Task Doc. Und in der Praxis braucht jede Funktion Auto-Guide. Die neuen Funktionen können von unserem Webportal aus auf SmartTouch-Traktoren übertragen werden.“ sagt **Johan Grotell**, Technologie-Spezialist bei Valtra.

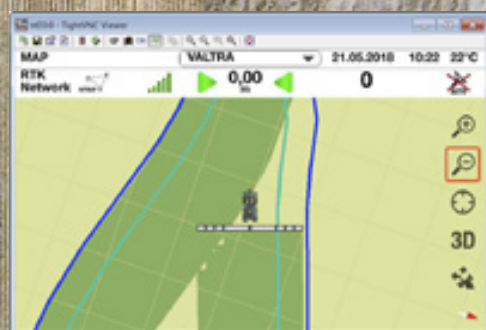
Die Popularität von Auto-Guide hat in den letzten Jahren deutlich zugenommen. In diesem Jahr wurden mehr als die Hälfte aller neuen Valtra Traktoren mit einer werksseitig installierten Spurführung oder zumindest einer Auto-Guide-Vorbereitung ausgestattet. Zum Vergleich: Erst 2016 wurde Auto-Guide auf nur drei Prozent und die Auto-Guide-Vorbereitung auf einigen zehn Prozent der neuen Traktoren installiert. •



Task Doc.



Variable Rate Control.



Section Control.



Das Landmaschinenmechaniker Team von Hess Durs GmbH mit Edith und Durs Hess.

HESS DURS GmbH

TEXT UND FOTOS CLAUDIA WALDSPURGER

In der faszinierenden, emmentalischen Landschaftskulisse liegt die Stadt Burgdorf, wo sich vor mehr als 17 Jahren die Firma Hess Durs GmbH niederliess. Das Unternehmen bietet neben Landmaschinen auch Nutzfahrzeuge, sowie Forst – und Gartengeräte an.

Im Jahre 1989 gründete der gelernte Landmaschinenmechaniker aus Wynigen, **Durs Hess** mit seiner Frau **Edith** ihre Einzelfirma, welche

zu Beginn den Standort auf dem Bauernhof der Eltern hatte. Durs arbeitete auswärts als LKW-Chauffeur und baute am Abend und am Samstag seine Werkstatt auf. Bereits 1993 stellte er seinen ersten Mechaniker an und wandelte im Jahr darauf die Einzelfirma in die HESS DURS GmbH um. Es ging Schlag auf Schlag und so erfolgte 1994 der Umzug nach Burgdorf in eine grössere Werkstatt, wo auch der erste Werkstattchef für

die Autogarage eingestellt wurde.

Überzeugung von Anfang an

An der AGRAMA 1996 stolperte Hess über den Valtra Puller, welcher ihn so gleich sehr beeindruckte und mit der top Qualität und der ausgezeichneten Robustheit überzeugte. Er kaufte sich darauf 1997 seinen ersten Demotraktor der Marke Valmet 6200, welcher schnell einen passenden Käufer fand. Dadurch kam der Verkauf der Valtra



Traktoren ins Rollen. Dieser erst verkaufte Valmet kommt auch heute noch zu Durs Hess in den Service und verzeichnet weit über 10.000 Betriebsstunden.

Zwei Jahre nach dem Start der Valtra Traktoren entwickelten Durs und sein Team Direktsaatmaschinen und bauten diese bis ins Jahre 2005. Ebenfalls stand im Jahre 2001 der Umzug an den heutigen Standort an, in die Meieriedstrasse 4 in Burgdorf. In den folgenden Jahren kamen noch weitere Produkte und Mitarbeiter hinzu. Infolge der stetigen Vergrößerung der Firma wurde 2015 eine neue Werkhalle mit Büro, Wohnung, Ausstellungsraum und Mehrzweckraum für Schulungen erbaut. Der komplette Neubau wird zu 100 % mit Sonnenenergie beheizt.

Zukunftsorientiertes Arbeiten

Durs und Edith Hess führen den Betrieb gemeinsam und dies sehr erfolgreich. Ihre vier Kinder wissen sehr wohl, was es bedeutet selbstständig zu sein und erlebten vor allem während der Aufbauphase der Firma, wieviel Herzblut und Energie ihre Eltern in das gemeinsame Werk investierten. Mittlerweile sind alle Kinder ausgeflogen, ausser **Markus**, der Zweitjüngste, hat sich mit seiner Frau über der Werkhalle in der 4,5 Zimmer-Wohn-



Direkt eingangs Burgdorf befindet sich der Standort der Firma.

nung gemütlich eingerichtet. Er arbeitet ebenfalls im Betrieb mit und leitet die Werkstatt. Mit seinem Mitarbeiter **Christoph Eisenring** bilden sie jährlich zwei Lernende zu Landmaschinenmechanikern aus. Bereits seit 1999 werden in der Firma Lernende ausgebildet. Mittlerweile haben schon mehr als 12 Jugendliche die Ausbildung abgeschlossen. Unter anderem absolvierte auch der heutige YB Torwart, **David von Ballmoos**, seine Lehre bei Durs Hess. Ebenfalls werden in der Nutzfahrzeug Werkstatt, unter der Leitung von Werkstattchef **Armin Christen**, Lernende ausgebildet. Zusätzlich zum Team zählen **Mischaël Reinhard** und **Otto Aebi** (Teilzeitpensum), welcher seit der Gründung des Unternehmens mit dabei ist.

Faszinierende Technik mit Einfachheit

Wenn man Durs Hess fragt, weshalb die Entscheidung auf die Marke Valtra fiel, zögert er keine Sekunde:

„Die Technik fasziniert mich! Zudem wurde bei der Konstruktion der Maschine der Kunde wie der Mechaniker berücksichtigt, denn die Einfachheit der Reparaturen überzeugt.“

Im Jahr 2019 kann das Unternehmen ein stolzes Ereignis feiern und mit dem 30-jährigen Jubiläum auf Jahre zurückblicken, welche von Veränderungen und Weiterentwicklungen geprägt waren. •



Valmet 6200, Durs Hess erster Demotraktor.



Wiederaufbereitete Motoren und Getriebe

WIEDERAUFBEREITETE KOMPONENTEN KOSTEN UM 60 BIS 70 % WENIGER

Die REMAN-Aktivitäten von Valtra verzeichnen ein starkes Wachstum. Die Wiederaufbereitung von Getrieben wurde in diesem Sommer in eine neue Einrichtung mit mehr Platz verlegt. Fünf Techniker überholen jährlich über 800 Getriebe, sowohl Lastschalt- als auch Wendegetriebe.

TEXT TOMMI PITENIUS FOTOS VALTRA ARCHIV

Auch für ältere Traktoren ist es möglich wiederaufbereitete Komponenten zu finden.

Vor fünf Jahren begann Valtra, wiederaufbereitete Getriebe anzubieten. Seitdem wird ein jährliches Wachstum von 30 bis 40 Prozent verzeichnet.

In der Wiederaufbereitung von Motoren hat Valtra bereits jahrzehntelange Erfahrung, und auch hier sind deutliche Zuwächse festzustellen.

„Wir sind in diesem Sommer von unserer alten, 130 Quadratmeter großen Einrichtung, in eine neue 720 Quadratmeter große Betriebsstätte umgezogen. Das zeigt, wie schnell dieser Bereich expandiert“, sagt **Jari Luoma-aho**, Leiter der Getriebeüberholung bei Valtra.

Wiederaufbereitete Komponenten sind für immer mehr Kunden eine attraktive Alternative zu den teuren Neuteilen. Im Vergleich zu fabriksneuen Komponenten sind wiederaufbereitete Bauteile nicht nur kostengünstiger, sondern auch schneller zu montieren. Zum Beispiel erfordert das Reparieren eines fehlerhaften Getriebes mit neuen Teilen das Öffnen des Getriebes, das Herausfinden, welche Teile ersetzt werden müssen, das Bestellen und erst dann das Montieren. Durch die Bestellung eines überholten Getriebes kann die gesamte Einheit



schnell und einfach zu jeder Zeit ausgetauscht werden.

Wachsende Auswahl

Die Palette der überholten Getriebe-komponenten, die den Kunden zur Verfügung stehen, ist in den letzten fünf Jahren von 20 auf 120 gewachsen. Dazu gehören Getriebe, Wendegetriebe und Lastschaltgetriebe für verschiedene Traktormodelle der A- bis T-Serie und der älteren Serien 6000 und 8000. Diese erhöhte Auswahl ermöglicht das Versenden wiederaufbereiteter Komponenten direkt vom Lager zum Kunden.

Das Motorenwerk von AGCO Power in Linnavuori beliefert Kunden mit wiederaufbereiteten Motoren, Einspritzdüsen und Einspritzpumpen.

Ein weiterer Vorteil der Wiederaufbereitung ist, dass Teile für ältere Traktormodelle auch leichter beschafft werden können, als es oftmals bei Neuteilen der Fall ist.

Komponenten, die zur Wiederaufbereitung geschickt werden, werden zuerst sorgfältig gewaschen und anschließend optisch und mit speziellen Geräten überprüft. Wenn die Komponente als gut befunden wird, ist sie für die Wiederaufbereitung zugelassen. Bauteile, die die Inspektion nicht bestehen, werden durch neue ersetzt. Alle Verschleißteile wie Lager und Dichtungen werden ohnehin immer ersetzt. Die Komponente wird dann mit allen anwendbaren Updates wieder zusammengesetzt. Bei allen überholten Getrieben wird die Wegzapfwelle hinzugefügt, da dadurch die Anzahl der Versionen um die Hälfte reduziert wird.

„Wiederaufbereitete Komponenten haben eine einjährige Garantie. Bisher gab es aber nicht wirklich irgendwelche Garantieansprüche. Valtra Vertriebspartner sind mit diesem Service sehr zufrieden, da für die Reparatur eines Getriebes spezielle Werkzeuge, viel Zeit und ein hohes Maß an Fachwissen erforderlich sind“, sagt Luoma-aho. •

Valtra Reman Vorteile

- Wiederaufbereitete Komponenten kosten 30–40 Prozent weniger als Neuteile
- Der Arbeits- u. Kostenaufwand ist einfach einzuschätzen
- Wiederaufbereitung spart natürliche Ressourcen
- Auf wiederaufbereitete Teile, welche von autorisierten Technikern verbaut werden, wird ein Jahr Garantie gewährt
- Valtra Reman-Techniker sind echte Experten für Getriebe und Motoren
- Überholte Getriebe und Motoren werden mit allen verfügbaren Updates geliefert



Mikko Ilves, Kari Pitkänen, Marko Arpiainen, Jari Luoma-aho, Mika Vuorenmaa und Sami Liimatainen sind mit ihren neuen Wiederaufbereitungs-Einrichtungen sehr zufrieden.



Die Wartung von Traktoren im Voraus ist günstiger als die Reparatur während der arbeitsreichen Hauptsaison. Wartungen und Inspektionen während der Nebensaison kommen sowohl dem Kunden als auch dem Dienstleister zugute.



WARTEN SIE IHREN TRAKTOR WÄHREND DER NEBENSAISON

TEXT TOMMI PITENIUS FOTOS VALTRA ARCHIV

Es ist sehr sinnvoll, Traktoren, Mähdrescher und Anbaugeräte möglichst außerhalb der Saison zu warten. Wartezeiten sind in der Regel kürzer und zusätzlich bieten viele Service-Händler Rabatte außerhalb der Hauptsaison.

„Vorbeugende Wartung kann Probleme während der Saison reduzieren. Wenn Ihre Maschine während des restlichen Jahres nicht in Betrieb ist, kann ein Service-Händler Ihren Traktor sorgfältig prüfen und eventuelle Störungen beheben oder mögliche Probleme vorhersehen“, sagt **Johann Holzmaier**, Leiter Kundendienst bei Valtra Deutschland.

Eine planmäßige Wartung sollte durchgeführt werden, wenn der Traktor die richtige Anzahl an Stunden angesammelt hat. Holzmaier weist aber darauf hin, dass Sie Ihren Traktor auch 50 Stunden vor oder nach der optimalen Anzahl von Stunden zur Wartung bringen können. Sie können Ihren Traktor aber auch zwischen den geplanten Wartungsbesuchen prüfen und zum Beispiel das Öl wechseln lassen. Alle Traktoren sollten mindestens einmal

jährlich gewartet werden, auch wenn sie weniger als 500 oder 600 Stunden pro Jahr gefahren werden.

„Das Valtra Connect Telemetriesystem ermöglicht es dem Händler, sofern der Kunde zustimmt, verschiedene Traktorfunktionen sowie Stunden zu überprüfen. Mit diesen Informationen kann der Händler dann dem Kunden die optimale Servicezeit vorschlagen“, sagt Holzmaier.

Win-Win

Die Wartung von Traktoren während der Nebensaison kommt Kunden und Dienstleistern gleichermaßen zugute. Während der Hauptsaison haben die Servicetechniker normalerweise alle Hände voll zu tun, deshalb können die Wartezeiten für Kunden sehr lang sein.

Der größte Vorteil für die Besitzer ist natürlich, dass die Wartung ihrer Traktoren während der Nebensaison das zuverlässige Arbeiten während der Hochsaison sicherstellt. Störungen durch defekte Maschinen können zu erheblichen Ernteverlusten führen. Die Wartung von Maschinen während der Nebensaison kann aber auch Nerven sparen, da Landwirte

und Lohnunternehmer während der Erntesaison noch hundert andere Dinge zu erledigen haben.

Natürlich können Sie manchmal nicht vermeiden, dass ihr Traktor in der arbeitsreichsten Zeit des Jahres gewartet wird – besonders wenn Sie viel fahren. In solchen Situationen lohnt es sich, rechtzeitig einen Termin bei Ihrem Service-Dienstleister zu buchen.

Das Wartungsintervall für neue Traktoren der Valtra N- und T-Serie beträgt 600 Stunden. Das ist 20 Prozent länger als bei älteren Modellen. Dies erleichtert die Planung der Wartung für die Nebensaison. Das längere Serviceintervall in Kombination mit einfacheren Wartungsverfahren trägt zusätzlich dazu bei, die Servicekosten um rund 20 Prozent zu senken. Dies kann z. B. zu Einsparungen von mehreren Tausend Euro über 5.000 Betriebsstunden führen. •

Vorteile für Sie

- Kürzere Wartezeiten
- Mögliche Rabatte
- Zuverlässige Arbeit während der Hochsaison
- Vorbeugende Wartung kostengünstiger als Reparaturen
- Pünktliche Erledigung Ihrer Arbeit
- Arbeitsbelastung von Ihnen bestimmt



VALTRA

**YOUR
WORKING
MACHINE**



„Valtra : Überall zuhause“

Christian Walder, 079 440 02 17

Der Traktor für alle Aufgaben.


Valtra is a worldwide brand of AGCO. Your Agriculture Company

GVS Agrar

Im Majorenacker 11
CH-8207 Schaffhausen
info@gvs-agrar.ch
www.gvs-agrar.ch

1716 **PLAFFEIEN**, Rappo Gebrüder AG
1797 **MÜNCHENWILER**, M.R. Tech GmbH
3232 **INS**, GVS Agrar Ins AG
3400 **BURGDORF**, Hess Durs GmbH
3538 **RÖTHENBACH I.E.**, Schüpbach Reparaturwerkstätte
3555 **TRUBSCHACHEN**, Zaugg Forst- u. Landtechnik AG
4415 **LAUSEN**, Hugo Furrer AG
5322 **KOBLENZ**, GVS Fried AG
5324 **FULL-REUENTHAL**, Heinz Kämpf Landmaschinen AG
5502 **HUNZENSCHWIL**, Odermatt Landmaschinen AG
5630 **MURI**, Mosimann Paul
5734 **REINACH**, Stalder Technik GmbH

6221 **RICKENBACH**, Müller Sebastian AG
7006 **CHUR**, Mehli Andreas
8207 **SCHAFFHAUSEN**, GVS Agrar AG
8340 **HINWIL**, Grimm Forst- und Maschinenbetrieb GmbH
8468 **GUNTALINGEN**, Heller Baumaschinen & Landtechnik GmbH
8564 **WÄLDI**, Reusser AG
8722 **KALTBRUNN**, Steiner Berchtold AG
8834 **SCHINDELLEGI**, Schuler Maschinen und Fahrzeuge AG
8934 **KNONAU**, Hausheer & Sidler
9056 **GAIS**, Koch Maschinen AG
9486 **SCHAANWALD**, Sentitechnik Anstalt

EIN NEUER TRAKTOR KOMMT AL

Das Suolahti Montagewerk in Finnland produziert alle 12 Minuten einen neuen Valtra Traktor der A-, N- oder T-Serie. Die Anlage arbeitet sechs Tage die Woche mit einer Schicht. Neben dem Montagewerk beherbergt Suolahti auch das Engineering Center, das Getriebewerk und das Ersatzteilzentrum. In Suolahti arbeiten insgesamt rund 950 Mitarbeiter

TEXT TOMMI PITENIUS FOTOS VALTRA ARCHIV

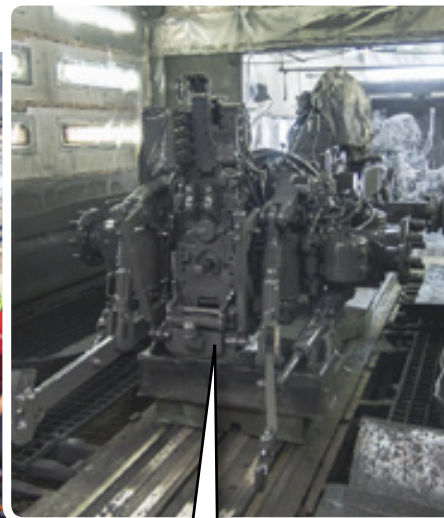
Motor und Getriebe sind gekoppelt

In der ersten Montagephase koppeln zwei Mechaniker das Getriebe, das von der benachbarten Getriebeanlage kommt, an den Motor, der vom AGCO Power Motorenwerk in Linnavuori, Finnland, geliefert wird. Das Getriebe kommt von der linken Seite und der Motor von der rechten Seite. Die Getriebe werden innerhalb der Vormontage mit dem Chassis der HiTech-Modelle verbunden. Gleichzeitig bringt die Motorvormontage das Frontend, die Kupplungskomponenten und das SCR-System am Motor an.



Kabine

Die Kabinen werden von Maaseudun Kone Oy geliefert, die etwa 200 Kilometer von Suolahti entfernt liegen. Jede Kabine wird genau wie die Motoren, Reifen und andere Hauptkomponenten just-in-time geliefert. Just-in-time-Logistik bedeutet, dass die Komponenten an der Montage ankommen, wenn sie dort benötigt werden. Das minimiert den Lagerbestand. Valtra wird von 230 Lieferanten bedient, von denen 60 Prozent aus Finnland stammen.



Vorderachse

Vorderachsen werden am Anfang der Montagelinie montiert. Kunden können eine Standard-Vorderachse, eine Vorderachse mit hydraulischer Federung oder eine Aires-Vorderachse mit Luftfederung auswählen. Jeder Traktor, der auf der Montagelinie montiert wird, ist gemäß den individuellen Spezifikationen jedes Kunden zusammengestellt. Und die Traktoren der A-, N- und T-Serie werden alle auf der gleichen Linie in zufälliger Reihenfolge zusammengebaut. Kein einziger Traktor wird ohne Auftrag angefertigt – entweder für den Endverbraucher oder für einen Händler.

Lackieranlage

Jedes Chassis durchläuft sieben Stufen der Oberflächenveredelung: Nano-Tech-Polymerbehandlung, Oberflächenbehandlung, Roboterlackierung, Inspektion, drei Stufen des Trocknens und Abkühlens. Das Waschen und die Nano-Tech-Polymerbehandlung schaffen die perfekte Oberfläche zum Auftragen der Farbe. Das Chassis wird dann getrocknet und nicht lackierte Teile werden überklebt. Zwei Roboter tragen dann in der Spritzkabine 7 bis 8 Liter Farbe auf jedes Chassis auf. Ein spezielles Magnetfeld richtet den Sprühfilm direkt auf das Chassis und nicht auf den Boden.

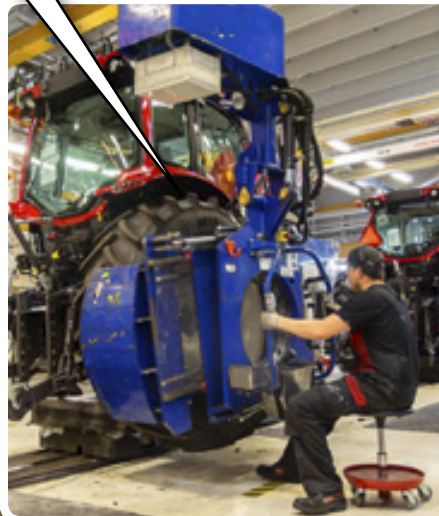
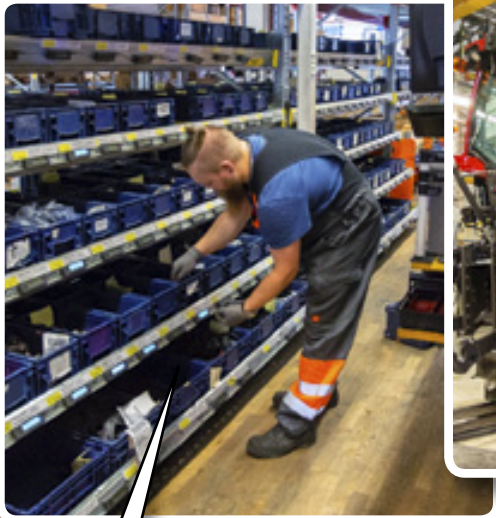
LE 12 MINUTEN AUF DIE WELT

Reifen

Reifen werden bequem mit einem Kran montiert. Sobald der betroffene Traktor auf der Montagelinie steht, werden die Reifen aus einem 50 Kilometer entfernten Lager geliefert. Sie treffen zur Vormontage ein, kurz bevor sie am Montageband benötigt werden. Erst während der Vormontage kommen die Reifen auf die Felgen. Kunden können Mitas, Trelleborg, Michelin, Nokian, Bridgestone oder Continental Acker-, Pflege- oder Forstreifen in metrischen oder Zoll-Größen und mit Stollen- oder Blockprofilen auswählen.

Testen

Jeder Traktor wird nach der Montage testgefahren. Zuvor werden jedes Getriebe, Motor und Fahrerhaus einzeln geprüft. Der Traktor muss vier so genannte Qualitäts-Tore entlang der Montagelinie durchlaufen. Die Probefahrt dauert ca. 50 Minuten und je nach Traktormodell und Spezifikationen werden zwischen 500 und 800 Einzelbereiche geprüft. Nach der Probefahrt wird der Traktor einer Sichtprüfung unterzogen, die Bremsen werden auf Rollen getestet, und die Wendeschaltung sowie die Kupplung werden in einem überdachten Bereich außerhalb der Montageanlage eingestellt.



Teile

Kleinere Teile werden an den Seiten des Montagewerks in sogenannten Supermärkten abgeholt und entweder manuell oder mit automatisierten Wägen an die Montagelinie geliefert. Bei den Supermärkten gibt es in den Regalen kleine Bildschirme, die anzeigen, an welchem Platz wie viele Teile benötigt werden. Das System liest die Bestellung des Kunden, da die benötigten Teile variieren – je nachdem, welche Spezifikationen der Kunde für seinen Traktor gewählt hat. Es gibt so viele verschiedene Kombinationen an Spezifikationen und Optionen sowie länderspezifische Unterschiede, dass in der Praxis jeder Traktor anders ist.

Suolahti Montagewerk

- Die Montage eines kompletten Traktors dauert ungefähr 8 Stunden.
- Rund 300 Mitarbeiter arbeiten im Montagewerk.
- Rund 90 Prozent der Traktoren werden exportiert.
- Von der Montagelinie fahren einige Traktoren weiter zum Unlimited Studio für weitere Anpassungen.

ARBEITE SCHLAU. LEBE MEHR.

VALTRA

Lange Arbeitszeiten bedeuten weniger Zeit für das eigene Leben. Was wäre, wenn Sie mit weniger Betriebsstunden mehr schaffen könnten – und mehr Zeit für die Dinge haben, die Ihnen am Herzen liegen?

Setzen Sie auf die Möglichkeiten von Smart Farming und erhöhen Sie Ihre Erträge bei gleichzeitiger Verringerung von Kosten, Risiken und Ausfallzeiten. Und noch wichtiger: Sie sparen Zeit, damit Sie mehr vom Leben haben.

→ www.valtra.de/smartfarming

VALTRA ist eine weltweite Marke von AGCO.

**YOUR
WORKING
MACHINE**



Die ersten Volvo BM Valmet Traktoren wurden am 2. Juni 1982, einem heißen Tag mit über 30°C, der Presse und den geladenen Gästen auf der Eskilstuna-Trabrennbahn vorgestellt. Das neue Modell wurde neben seinem ursprünglichen Vorgänger, dem Munktells 30-40, gezeigt – dem ersten Traktor, der in der nordischen Region hergestellt wurde.

**Volvo
+ Bolinder
+ (Avance + Munktell)
+ Valmet
= Valtra**

Jahr. Dieser Traktor leistete 19 PS und wog 4.230 kg.

AB Volvo gründete seine Automobilfabrik im Jahr 1927. Während der Kriegsjahre, als der Markt für Autos schrumpfte, wurde 1943 die Entscheidung getroffen, mit der Produktion von Volvo Traktoren zu beginnen. Der erste Volvo T41-Traktor verfügte über ein BM-Getriebe, das an einen Volvo Motor gekoppelt war. Der T41 leistete 40 PS und wog 2.500 Kilo. •

Die schwedischen Wurzeln von Valtra

- Im Jahr 1929 befand sich die Firma Avancemotor in finanziellen Schwierigkeiten und ihre Anteile wurden an Munktells Mekaniska Verkstad übertragen.
- Im Jahr 1932 fusionierte das Landmaschinen-geschäft von J & C G Bolinders Mekaniska Verkstad mit Munktells Mekaniska Verkstad zu AB Bolinder-Munktells.
- Im Jahr 1950 wurde die BM Traktor-Gesellschaft von Volvo übernommen, wodurch Volvo BM entstand.
- 1979 stellte Volvo BM die Traktorenproduktion ein. Die Volvo BM Traktoren-firma wechselte zu Valmet und schuf Volvo BM Valmet.
- Im Jahr 1985 wurde, nach der Einführung neuer Modelle, der Name Volvo BM zugunsten der Marke Valmet gestrichen.

STARKE WURZELN VON VALTRA GEHEN ZURÜCK BIS NACH SCHWEDEN

Bereits 1982 wurde eine neue nordische Traktorenbaureihe eingeführt: die Serie 04 und 05. Die größere 05-Serie trug den Namen Volvo BM Valmet auf der Motorhaube. Wie der Name schon andeutete, hatten sich Volvo und Valmet zusammengeslossen. Zuvor gab es noch einige andere Fusionen – und nicht alle hatten mit den Buchstaben BM zu tun.

Schweden hat eine lange Tradition in der Herstellung von Landmaschinen, und diese Wurzeln sind noch heute zu sehen. **Theofron Munktell** errichtete 1832 eine Ingenieurswerkstatt unter dem Namen Eskilstuna Mekaniska Verkstad, die 1879 in Munktells Mekaniska Verkstad umbenannt wurde. Die ersten großen Produkte von Munktell waren Dampf-lokomotiven, die er in den 1850er Jahren produzierte. Unter den Landwirten wurde Munktell für seine Lokomobile bekannt. Das waren im Wesentlichen dampfbetriebene landwirtschaftliche Fahrzeuge, die zum direkten Ziehen von Pflügen und anderen Geräten bestimmt waren. Diese blieben bis 1921 in Produktion.

Munktell produzierte 1905 seinen ersten Verbrennungsmotor. Als die Dampfmaschine auf dem Lokomobil

durch den Verbrennungsmotor ersetzt wurde, war der moderne Traktor geboren. Der erste nordische Traktor, der Munktell 30-40 HK, wurde 1913 auf den Markt gebracht. Wie sein Name andeutet, leistete dieser Traktor 30–40 PS und wog 8.300 kg.

Die Brüder **Jean** und **Carl Gerhard Bolinder** gründeten 1844 ihre eigene Maschinenbauwerkstatt und Gießerei. Ihr bekanntestes Produkt war ein Zweitakt-Dieselmotor, der zu einem beliebten Schiffsmotor wurde. Im Jahr 1893 produzierte ihre Werkstatt Schwedens ersten Verbrennungsmotor. Bolinder hat sich in den 1930er Jahren mit Jönköpings Mekaniska Verkstad zusammengetan, um Traktoren herzustellen. Aber nur wenige Einheiten wurden jemals gebaut. Dieser Bolinder Traktor hatte etwa 40 PS und wog 3.250 kg.

Ein anderer Schwede, **Johan Victor Svenson**, gründete 1898 eine Automobilfabrik und begann mit der Herstellung von Verbrennungsmotoren. Sein erster Motor, der Avance, wurde 1900 gebaut. Ein Prototyp, der den Motor mit einem Pflug kombinierte, wurde 1912 enthüllt, und Kundenlieferungen des Avance-motorisierten Pflugs begannen bereits im folgenden

Gebrüder Jolidon

Tradition und Vision

TEXT UND FOTOS AURORE CHAUSSON



Das gesamte Team:
von links nach rechts, Dylan
und Alain Jolidon, Alice Boichat,
Kim und Rémy Jolidon.

Über den Höhen der Gemeinde Lajoux, welche sich in der Region der Franches-Montagnes befindet, bettet sich der Landwirtschaftsbetrieb Sous les Cerneux perfekt in die Juralandschaft ein. Der von den Gebrüder Jolidon geführte Betrieb spiegelt die Ruhe und die Tradition der Region wider.

Weiterentwicklung durch Pioniergeist

Mit ihrer Berufswahl war es für Rémy und Alain von Anfang an klar, dass sie einmal in die Fussstapfen ihrer Eltern treten würden. Im Jahre 1995 übernahmen sie gemeinsam den elterlichen Betrieb. Heute umfasst der Betrieb eine Fläche von rund 100 Hektaren, ein Dutzend Freiburger-Pferde und ist mit einer Herde von 250 Rindern der Rasse Montbéliard vor allem

auf die Milchproduktion ausgerichtet. Seit jeher sind die Brüder stetig proaktiv unterwegs und entwickeln weitere Standbeine, um so den Betrieb und dessen Einnahmequellen breiter abzustützen. 1992 investierten sie in eine Ballenpresse und bieten ihre Dienstleistung in der ganzen Region an. 8.000 Ballen pro Jahr werden produziert. Rémy und Alain zeichnen sich durch ihren Pioniergeist aus, welcher gleichzeitig immer auch mit Risiken verbunden ist. Ab 1999 sind sie als Pioniere in der Region mit einer Direktsämaschine unterwegs.

Finnische Technologie: robust und einfach

Sie können sich auch zu den ersten Betrieben in der Schweiz zählen, welcher sich 1995 für die finnische Marke Valtra entscheidet und im

Jahr 1995 sogleich zwei Valmet-Traktoren (8000 und 6000) erwirbt. Laufend ergänzen sie ihre Valtra-Flotte: 2006 mit einem Valtra 6550, welcher bei der Ausführung von leichten Arbeiten zum Einsatz kommt. Ende 2012 einen T151, hauptsächlich für Mäharbeiten und das Ausbringen von Gülle. 2013 einen N121 und 2018 einen N154 Active in Kombination mit einem Frontlader.

„Es sind diverse Aspekte, mit welchen die Marke Valtra überzeugt“, so Alain und führt aus, „von den praktischen und technischen Faktoren wie die Handhabung des 4-Zylinder-Eco-Power-Motors mit zwei Arbeitsbereichen über die grossräumige, widerstandsfähige Kabine bis hin zur Robustheit und Einfachheit der Fahrzeuge.“

Seit bald 25 Jahren sind die Brüder von der Marke, welche im hohen Norden produziert wird, begeistert, überzeugt und äusserst loyal. Dies kommt



Alain und Rémy Jolidon: eine beispielhafte Zusammenarbeit.



Die Communauté Jolidon presst und wickelt für viele Betriebe in der Umgebung.



Der Landwirtschaftsbetrieb Sous les Cerneux.

bestimmt auch daher, dass die Werte von Valtra wie Vertrauen und Innovation dem Geist des Betriebs der Brüder Jolidon entsprechen.

„Es gibt keinen Grund, die Marke zu wechseln. Der Hersteller bleibt seinem Grundsatz treu und hält an seinem Ruf, für technische Entwicklungen und Optimierungen einzustehen. Dabei ist er gegenüber dem Mitbewerber im Vorsprung wie beispielsweise mit der Ansteuerung der Federspeicher-Handbremse auf der Powershuttle Bedienung“, sind sich die Brüder einig.

Zuverlässige und pflegeleichte Fahrzeuge

Eine zuverlässige Fahrzeugflotte ist von grosser Bedeutung gerade in der Landwirtschaft, welche ständig vor Veränderungen steht und alles andere als ein konstanter, statischer Bereich ist.

„Um überleben zu können, muss man immer auf Vormarsch sein und nach einer unerschlossenen, profitablen Nische Ausschau halten. Denn innovative, attraktive Projekte bleiben nicht lange einzigartig und werden nachgeahmt“, erklärt Rémy, „in diesem Zusammenhang ist es nicht vernachlässigbar, sich auf Hardware verlassen zu können“. Und **Dylan**, der Sohn von Alain, der zur Zeit seine abgeschlossene Erstausbildung zum Landmaschinenmechaniker mit einer Zweitausbildung zum Landwirt ergänzt, bestätigt:

„Das Design der Valtra Traktoren berücksichtigt die Wartung und den Service der Maschinen. Die Schlepper sind wartungsfreundlich und sparsam im Verschleiss“.

Für Serviceleistungen und mögliche Reparaturen zählt die Familie auf die Garage des Rocs, ein Valtra-

Händler in der Region, mit welchem die Jolidons ein langjähriges Vertrauensverhältnis pflegen.

Was bringt die Zukunft? Rémy und Alain blicken zuversichtlich nach vorne was die Fortführung des Betriebs anbelangt, ihre Kinder **Kim** und **Dylan** haben sich beide für die Landwirtschaft entschieden. Sitzen die beiden Generationen gemeinsam am Tisch, dann herrscht Harmonie und eine konstruktive Basis für Diskussionen. Die Brüder Jolidon sind der Meinung, dass ihre Zusammenarbeit eine positive Ausstrahlung auf die junge Generation hatte. Der Teamarbeit verschreiben sie einen sehr hohen Stellenwert, dies vor allem in herausfordernden Zeiten. Ihr Traum und ihr Herzenswunsch ist, dass sie gemeinsam mit ihren Söhnen den Betrieb bewirtschaften und vorwärts treiben können, so dass vier Familien davon leben könnten. •

SOCIAL-MEDIA-KANÄLE VON VALTRA PRAKTISCH UND UNTERHALTSAM

Valtra ist als globales Unternehmen in vielen Bereichen präsent – auch in den sozialen Medien. Die verschiedenen Social-Media-Kanäle von Valtra bieten den Teilnehmern praktische Vorteile und Unterhaltung.

„Valtra ist heutzutage über viele verschiedene Kanäle erreichbar. Wir möchten eine gute Fangemeinschaft aufbauen und ein Forum bieten, in dem Kunden über Valtra diskutieren und ihr Interesse äußern können. Wir teilen auch Fotos, die wir von unseren Fans erhalten haben. Das ist eine große Ehre für uns.“ sagt **Laura Käähä**, Kommunikationsbeauftragte bei Valtra. Käähä koordiniert die globalen Social-Media-Inhalte

von Valtra mit einem europaweiten Team. Eine enge Zusammenarbeit gewährleistet eine breite Palette an Inhalten und, dass alle Märkte von Valtra vertreten sind. Gleichzeitig ist sichergestellt, dass interessante Neuigkeiten alle Fans erreichen.

In den sozialen Medien gelten für Valtra dieselben Werte wie für die gesamte Marke. Ehrlichkeit und Integrität gehören zu den Wichtigsten. •



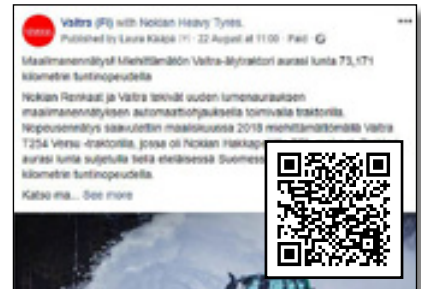
TWITTER – 611 Fans

Twitter ist die neueste Ergänzung in den Social-Media-Kanälen von Valtra. Der Kanal bietet Anhängern die Möglichkeit, mit anderen Fans und Interessenvertretern über Kurznachrichten mit nicht mehr als 280 Zeichen zu diskutieren. Der Twitter-Kanal von Valtra bietet auch Links zu den neuesten Nachrichten.



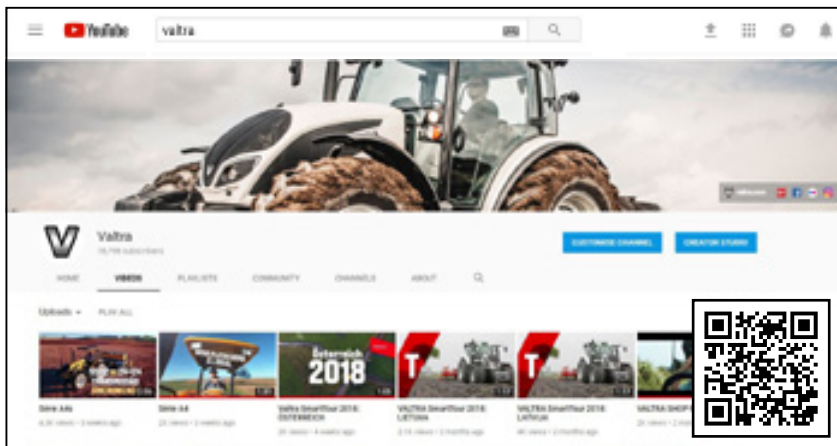
INSTAGRAM – 45.900 Fans

Die Instagram-Inhalte von Valtra decken die gleichen Themen ab wie Facebook. Der Schwerpunkt liegt auf atemberaubenden Traktorfotos. Auch zu den aktuellen Themen werden die Fans durch Fotos und Videos von Messen und anderen Ausstellungen auf dem Laufenden gehalten.



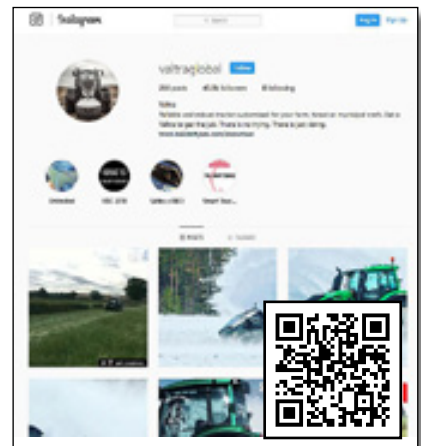
FACEBOOK – 409.000 Gefällt mir

Valtra bietet eine breite Palette an Inhalten auf Facebook – Fakten und Unterhaltung. Jede Woche teilt Valtra praktische Produktinformationen, Lehrvideos, lustige Wettbewerbe, Fotos von Fans und historische Fotos von alten Traktoren.



YOUTUBE – 18.800 Mag ich, 5,7 Mio. Aufrufe

YouTube dient als Videothek von Valtra. Zu verschiedensten Themen wurden Wiedergabelisten erstellt, wie die neue SmartTouch-Armlehne und aktuelle Messen.



LINKEDIN – 8.800 Fans

Valtras LinkedIn-Kanal bietet Informationen über Stellenangebote, die neuesten Nachrichten und aktuelle Ereignisse.

DIE BESTEN HERBSTKÄUFE

Herbst und Winter kommen, aber zumindest wird es uns nicht kalt! Die Valtra Kollektion bietet warme und langlebige Kleidung für Arbeit und Freizeit.

Unsere Kollektion beinhaltet auch viele neue Produkte, um Ihre Tage und die Ihrer Liebsten in der dunkelsten Zeit des Jahres zu verschönern!

TASSE | 14,40 €

V42701403

STRICKMÜTZE | 18,23 €

V42801740

FLEECEDECKE | 27,83 €

V42805020

FLANELLEMED | 56,62 €

DAMEN S-XXL | **HERREN S-XXXL**



V42805712-6

V42805702-7

Die hier gezeigten Produkte sind online auf shop.valtra.com oder bei Ihrem lokalen Valtra Händler erhältlich. Die Auswahl kann je nach Händler variieren.

Empfohlene Verkaufspreise inklusive Mehrwertsteuer. Die Preise können je nach Markt variieren – alle Rechte vorbehalten.

SHOP.VALTRA.COM

  [VALTRAMERCHANDISESHOP](https://www.instagram.com/valtramerchandiseshop)

Besuchen Sie uns online: www.valtra.de

Valtra Modellreihen



A-SERIE

| MODELL | MAX. PS* | |
|--------|----------|-------|
| | STANDARD | BOOST |
| A74 | 75 | |
| A84 | 85 | |
| A94 | 95 | |
| A104 | 100 | |
| A114 | 110 | |
| A124 | 120 | |
| A134 | 130 | |



T-SERIE

| MODELL | MAX. PS* | |
|-----------------|----------|-------|
| | STANDARD | BOOST |
| T144 HiTech | 155 | 170 |
| T154 HiTech | 165 | 180 |
| T174 Eco HiTech | 175 | 190 |
| T194 HiTech | 195 | 210 |
| T214 HiTech | 215 | 230 |
| T234 HiTech | 235 | 250 |
| T254 HiTech | 235 | 271 |
| T144 Active | 155 | 170 |
| T154 Active | 165 | 180 |
| T174 Eco Active | 175 | 190 |
| T194 Active | 195 | 210 |
| T214 Active | 215 | 230 |
| T234 Active | 235 | 250 |
| T254 Active | 235 | 271 |
| T144 Versu | 155 | 170 |
| T154 Versu | 165 | 180 |
| T174 Eco Versu | 175 | 190 |
| T194 Versu | 195 | 210 |
| T214 Versu | 215 | 230 |
| T234 Versu | 235 | 250 |
| T254 Versu | 235 | 271 |
| T144 Direct | 155 | 170 |
| T154 Direct | 165 | 180 |
| T174 Eco Direct | 175 | 190 |
| T194 Direct | 195 | 210 |
| T214 Direct | 215 | 230 |
| T234 Direct | 220 | 250 |



N-SERIE

| MODELL | MAX. PS* | |
|-----------------|----------|-------|
| | STANDARD | BOOST |
| N104 HiTech | 105 | 115 |
| N114 Eco HiTech | 115 | 125 |
| N124 HiTech | 125 | 135 |
| N134 HiTech | 135 | 145 |
| N154 Eco HiTech | 155 | 165 |
| N174 HiTech | 165 | 201 |
| N134 Active | 135 | 145 |
| N154 Eco Active | 155 | 165 |
| N174 Active | 165 | 201 |
| N134 Versu | 135 | 145 |
| N154 Eco Versu | 155 | 165 |
| N174 Versu | 165 | 201 |
| N134 Direct | 135 | 145 |
| N154 Eco Direct | 155 | 165 |
| N174 Direct | 165 | 201 |



S-SERIE

| MODELL | MAX. PS* | |
|--------|----------|-------|
| | STANDARD | BOOST |
| S274 | 270 | 300 |
| S294 | 295 | 325 |
| S324 | 320 | 350 |
| S354 | 350 | 380 |
| S374 | 370 | 400 |
| S394 | 400 | 405 |

*ISO 14396



**YOUR
WORKING
MACHINE**